

Contents

Głównej Jednostki	I-2	System Informacja (informacyjny; informacja)	I-27
Wprowadzenie.....	I-3	Kalibrują ekran Dotknięcia.....	I-27
Łączyć z komputerem (połączenie) I-3		Użytkownik Rejestru.....	I-27
Wprowadzenie	I-5	Zamykany Na dół.....	I-29
Używanie Miękkiej Klawiatury	I-5	Środek lokomocji Zachowujący	
Kierowanie (kontrola) Użytku (podanie)		(utrzymujący).....	I-29
.....	I-6	Środek lokomocji Rozszyfrowujący	
Kontrolna Skrzynka (kabina)	I-6	Urządzenie.....	I-29
Zwijanie Zagrodzenia	I-6	Modernizować (udoskonalenie)	
Wspólny (rozpowszechniony) GuzikI-6		Rozpoznają Program komputerowyI-29	
Pomoc (pomagać)	I-7	Udoskonalenie Programu	
Obrabiają i Gra	I-7	komputerowego.....	I-32
Narzędzia.....	I-7	FAQ	I-35
Kalkulator	I-7		
Świat (światowy) Czas (obliczać) .	I-8		
Opinia (widok) Obrazu.....	I-9		
Gra.....	I-10		
FI R	I-10		
Zmiana	I-11		
PIM.....	I-11		
Memorandum.....	I-11		
Dodają Nową Memorandum.....	I-12		
Oglądają Memorandum.....	I-12		
Redagują Memorandum.....	I-12		
Usuwać Memorandum	I-13		
Redagują Typ (typowy).....	I-13		
Adresować (adres; przemówienie). I-14			
Dodają Nowy Adres	I-14		
Oglądają Adresować (adres; przemówienie).....	I-15		
Redagują Adres.....	I-15		
Usuwać Adres	I-15		
Poszukiwawczy Adres	I-15		
Add New To Do	I-16		
Oglądają Robić.....	I-17		
Usuwać Robić	I-17		
The Set of display	I-18		
Planować (rozkład)	I-19		
Dodają Nowy Rozkład	I-19		
Oglądają Planować (rozkład)	I-21		
Redagują Rozkład	I-21		
Usuwać Rozkład	I-21		
System	I-22		
Kontrolowana Tablica rozdzielcza I-22			
Dostarczają energii elektrycznej			
Kierownictwu	I-24		

Głównej Jednostki

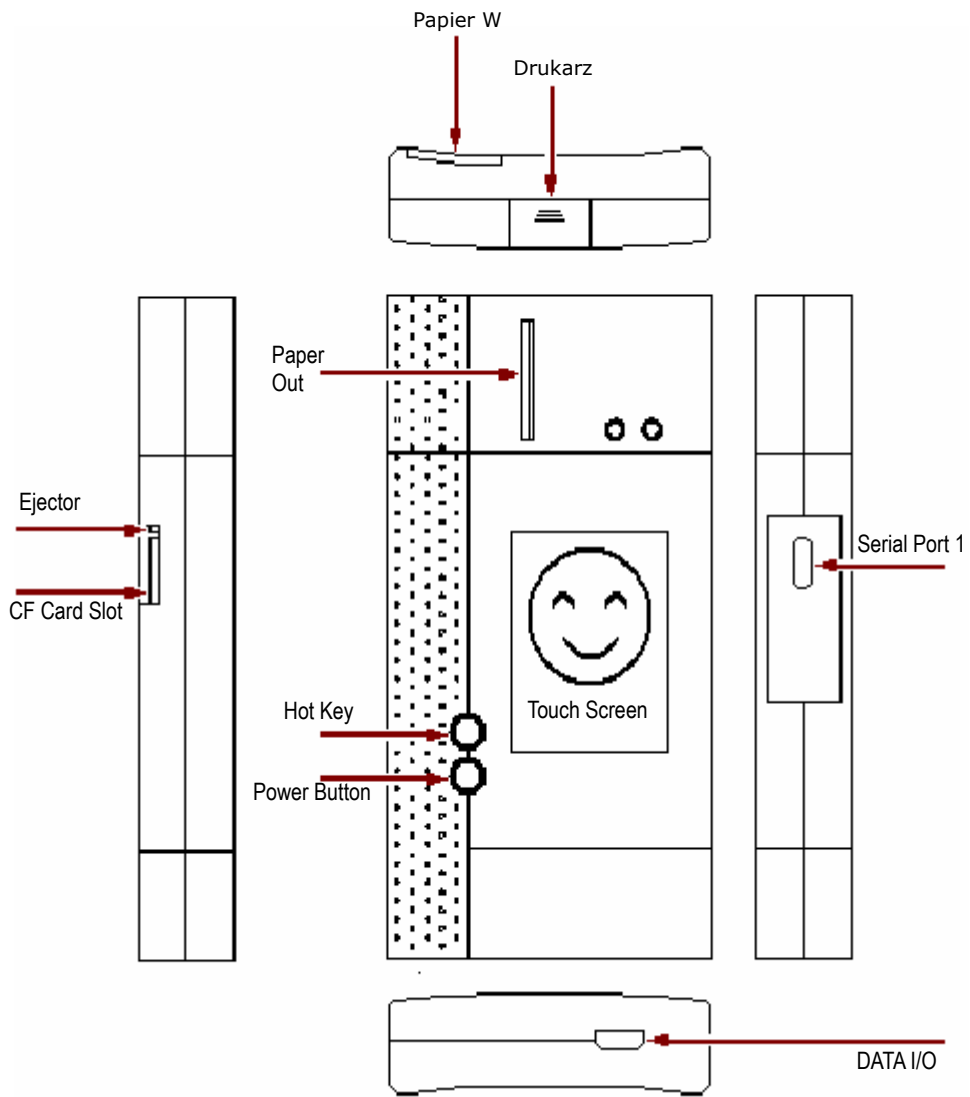


Fig.01

Wprowadzenie

Łączyć z komputerem (połączenie)

Włączają możliwość (siła) źródło (początkowy), i potem naciskać (ścisk; prasa; żądać; zmuszać) [Możność (siła; dostarczać energii elektrycznej)] klucz na maszynie. ekran będzie okazywać pobudza o ekranie dotknięcia Zmierzać (mieć rozmiar; miara) Naciskać (ścisk; prasa; żądać; zmuszać) [Gorący] klucz (kluczowy) (kierują do rozdziału "Kalibrują ekran Dotknięcia" dla szczegółowych kroków) jeżeli wy potrzebujecie (chcieć) żeby wyrabiać Zmierzać (mieć rozmiar; miara), inaczej, wy możecie czekać dopóki to okazuje początek (start) połączenia jak wskazano w Fig.02.





Fig.02


Uwaga: połączenie dla Użytkownika Rejestru będzie okazywany kiedy maszyna jest rozpoczynana przy pierwszym czasie. Kierują do rozdziału "Użytkownik Rejestru" dla szczegółowych kroków.

Kiedy wy potrzebujecie (chcieć) żeby wyłączyć maszynę, naciskać (ścisk; prasa; żądać; zmuszać) i trzymają [Możność (siła)] klucz dla co najmniej 2 sekundy.

[Początek (start)] guzik: Swoja funkcja jest tą samą jak (ponieważ) co (żeby; który) w Oknach. Trzaskają to podnosić jadłospis początku (start). pozycje i ich odpowiednie funkcje w jadłospisie są w stronnikach tablica (stół; składać sprawozdanie; kłaść na stole).

[]Aktywny Lista zadania Ikona: Trzaskają to przez Pióro szablonu pokaz i przełączają (machać) wykonywane programy.

[]Popierają Lekką Ikona: Trzaskają to włączać od plecy (tylne; do tyłu; popierać) oświetlać (światło; lekki; zapalać).

[]Miękka Ikona Klawiatury: Trzaskają to uaktywniać miękka klawiaturę.

Funkcje:

	Memorandum	Żeby zapisywać całe widoki istotnego informacja (informacyjny; informacja) i idee, i wyrabiają przekazanie Klasa
--	------------	--

PIM (Własny Informacja Kierują (dawać sobie radę)	Adresować (adres; przemówienie)	Żeby przechowywać (przygotowywać na zapas) szczegółową informację krewnego, przyjaciele, koledzy i interes (handlowy) robi partnerem (uszestnik; współpracownik), który może jest łatwo zredagował (zredagowany), przywracał i szukał (poszukiwany).
	robić	To jest wygodne dla użytkownika zapisywać (zapis; rekord; rekordowy) interes robić albo zrobiony, usuwać albo dodają archiwa zadania, porządkować (umawiać się) pierwszeństwo zadań, i przeglądać tajemnicze zadania.
	Planować (rozkład)	Żeby porządkować (umawiać się) naznaczenia, Podróże i spotkania w cały (całość; w całości) dzień; Żeby sprawdzać rozkład czasu na interes (handlowy) codzienny (codziennie), cotygodniowy (co tydzień), miesięcznik (comiesięczny) i /albo corocznie; I opisywać miejsce, czas i inne szczegóły dla każdego rozkładu zapisywać (zapis; rekord; rekordowy).
Narzędzia	Kalkulator	Obydwa proste i naukowe kalkulatory są dostępne.
	Świat (światowy) Czas (obliczać)	czas wielu wielkich miast w świecie są zaproponowane (zaofiarowane). To jest użytecznym pomocnikiem do waszej podróży.
	Minityp Słownik	Angielski Chiński słownik urzeczywistnia wielką liczbę słów, który nakrywa (ogarniać) całe tereny pokonywać (ogarniać) wasz kłopot w języku.
	Przesuwany	Żeby rozpoczynać możliwe do wykonania użytki (podanie) który są osadzone na systemie działania (operowanie) jednostki.
	Opinia (widok) Obrazu	Żeby cieszyć się całymi widokami obrazów który może być warkotem w /poza.
Gra	Przegląd Instalacji Łatwości (sprzęt)	To jest widokiem szachów.
	Zmiana	Żeby grać przez jakiś czas w waszym czasie wolnego czasu.
Kontrolowa na Tablica rozdzielcza	Użytek (podanie)	Żeby łączyć użytek (podanie) do Rozpoczynać (początek; start)' jadłospis, albo usuwają to od 'Początek (start) ' jadłospis.
	Dostarczają energii elektrycznej Kierownictwu	przedumieszczać użycie możliwości (siła) ratować na elektryczności jak tylko można.
	Zegar Umieszczać	umieszczać system Czas (obliczać).
	Przeciwstawiać	Żeby regulować (przystosowywać) kontrast pokazu.
	Language Set	Język Umieszczany
Utrzymanie Środka lokomocji	Środek lokomocji Interpretują	Fachowiec (fachowy) funkcja (funkcjonować) środka lokomocji Interpretują
	Indukcja próbują udawanie	Żeby próbować Indukcja na środku lokomocji i udają sygnał produkcji od Indukcja.

Wprowadzenie

Zaznaczyć (uwaga): **Do wejściowych danych, proszę uaktywniają Miękką Klawiaturę z Pióro i używają Pióro w następujących działaniach.**

Używanie Miękkiej Klawiatury

Uaktywniają I Ukrywają

Holują zawsze wybierają. Jed jest do wprowadzenia przez Miękką Klawiaturę po prostu (dopiero co) lubią normalną klawiaturę, ale z Pióro zamiast palca. inny jest do wprowadzenia przez pokład (komisja) pisanie.

Trzaskają "en" guzik, To będzie przełączać (machać) od normalnej klawiatury do pokładu (komisja) pisanie [Hw]. Trzaskają "hw" guzik, To będzie przełączać (machać) plecy (tylne; do tyłu).

Funkcja Klucz (kluczowy)

Tu są czterema funkcją kluczy na wyższy prawo (prawy; naprawo od) Miękkiej Klawiatury. SBC/DBC wypadek (w wypadku; sytuacja), interpunkcje, Klawiatura /Piszący (pisanie) pokład (komisja; wsiadać na; oprawiać), i Miękka pozycja (stanowisko) Klawiatury może być określany przez naciśnięcie jedzić z czterech kluczy dla każdego funkcji od lewej strony do prawej. (Kierują do Fig.03)

cztery funkcja kluczy przy wyższej pozycji (stanowisko) środka są dla przesuwania Pozostawiony, skierowany do góry (do góry) albo na dół (skierowany na dół).



Fig.03

W trybie (moda) klawiatury, klucz przy dole opuścić (pozostawiony; odjechał; lewy) klawiatury jest [Zmiana] klucz

(kluczowy). Trzaskają to zmienny Kapitalizacja list (litera) do upper list (litera), i numeral klucz do specjalnego symbolu (ten sam jak (ponieważ) specjalne charaktery odpowiadający numeral klucze w normalnej klawiaturze). biały klucz przy dół (dolny) prawo (prawy; naprawo od) Miękkiej Klawiatury jest miejsce klucz (kluczowy).

Wprowadzenie

- 1) Otwierają połączenie, w rodzaju Użytkownika informacja (informacyjny; informacja).
- 2) Trzaskają Miękką Ikone Klawiatury w zagrozeniu narzędzia uaktywniać Miękką Klawiaturę.
- 3) Trzaskają charaktery na Miękkiej Klawiaturze wchodzić dane. (Kierują do Fig.04)

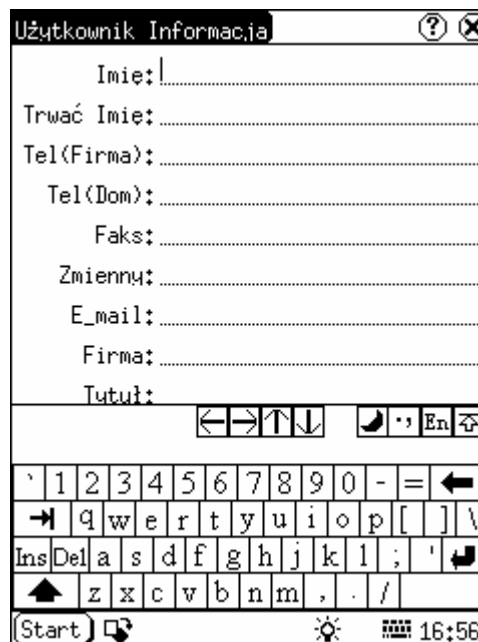


Fig.04

Kierowanie (kontrola) Użytku (podanie)

Kontrolna Skrzynka (kabina)

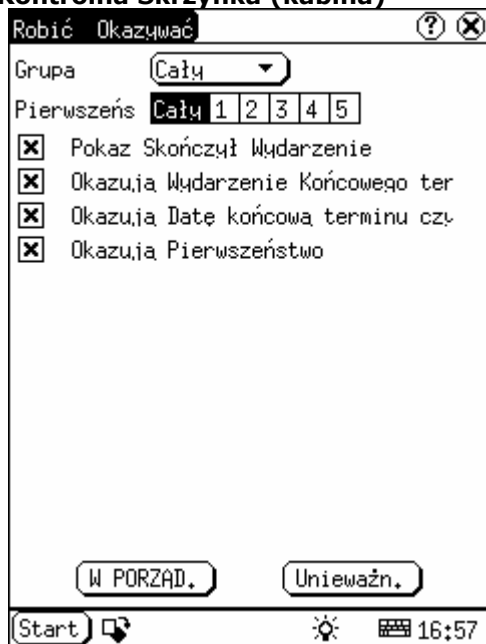


Fig.05

Trzaskają sprawdzenie (kontrolny) skrzynka (kabina) Żeby dobierać funkcję. Kiedy funkcja jest dobierana, 'X' będzie oznaczony w sprawdzenie (kontrolny) skrzynka (kabina) i funkcja opisu będzie okazywany na prawo (prawy; naprawo od) sprawdzenie (kontrolny) skrzynka (kabina). Wy możecie dobierać kilka funkcji o tej samej porze. (Kierują do Fig.05)



Fig.06

Zwijanie Zagrodzenia

Zwijanie Zagrodzenia jest zwykle przy prawo (prawy; naprawo od) strona ekranu dotknięcia. Wy możecie trzaskać albo ciągną to działać (operować). Jeżeli zawartość może 't' jest okazał (okazany) zupełnie w jedź stronie, przesuwały Zwijanie Zagrodzenia może obracać następny (następnie) numerować strony (strona). (Kierują do Fig.06)

Wspólny (rozpowszechniony) Guzik

[X]Guzik przy szczyt (szczytowy) prawo (prawy; naprawo od) róg (ką) połączenia: Po naciśnięciu tego, aktualny (prąd) połączenie będzie zamykany. Kiedy redagowanie jest zrobiony, naciskający (trzaskający; naciśnięcie) guzika będzie potraktowany jak opuszczający (porzucający) redagowanie.

[?]Guzik przy szczyt (szczytowy) prawo (prawy; naprawo od) róg (ką) połączenia : Po naciśnięciu tego, informacja pomocnicza będzie .

Unieważniają Guzik w połączeniu:: Po naciśnięciu tego, aktualny (prąd) połączenie będzie zamykany.

Pomoc (pomagać)

Trzaskać (trzask) [] guzik na górze prawo (prawy; naprawo od) róg (ką) połączenia otrzymywać (dostawać; rozumieć) użyteczne zakończenia (nachylenie; wiadomość) dla aktualny (prąd) łączyć z komputerem (połączenie).

Obrabiają i Gra

Narzędzia



Fig.07

- 1) Trzaskać (trzask) [Rozpoczynają] guzik.
- 2) Dobierać (wybór; doborowy) 'Narzędzie (obrabia) ' w podnoszą jadłospis..
- 3) Dobierać (wybór; doborowy) funkcja potrzebował (niezbędny; wymagał; wymagany) w podnoszą podjadłospis. (Kierują do Fig.07)

Kalkulator

- 1) Ten kalkulator może wypełniać (przedstawiać) nie tylko wspólne (rozpowszechniony) kalkulacje jak prosty kalkulator, w rodzaju dodatek (ponadto) i odejmowanie, ale także funkcja działań jak (ponieważ) naukowy kalkulator, w

rodzaju *logarithm* i silnia. (Kierują do *Fig.09*)

W podnoszą jadłospis 'Narzędzie (obrabia) ', dobierać (wybór; doborowy) 'Kalkulator ' otwierać (otwarty; skłonny) Kalkulator łączyć z komputerem (połączenie). Działania jak (ponieważ) naukowy kalkulator, w rodzaju "logarithm" i silnia. (Kierują do Fig.08).

- 2) Trzaskają kwadrat (plac; kwadratowy) zachodzenie ikona na wyższy opuścił (pozostawiony; odjechał; lewy) ekranu przełącznik między naukowym kalkulatorem i prostym kalkulatorem.
- 3) Trzaskać (trzask) 'Przemiana Jednostki ' guzik przełączają (machać) między kalkulatorem przemiany jednostki i prostym kalkulatorem.

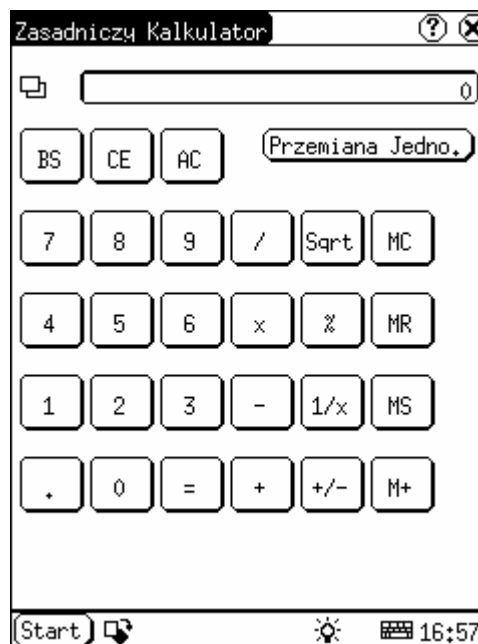


Fig.08

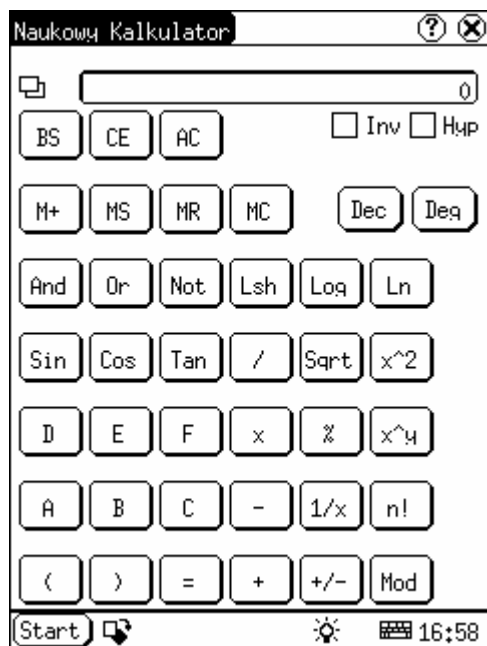


Fig.09

Wspólny (rozpowszechniony) Kalkulator (Kierują do Fig.08):

- 1) Trzaskają klucze na ekranie do wprowadzenia. Albo uaktywniają Miękką Klawiaturę, i trzaskać (trzask) klucz na Miękkiej Klawiaturze do wprowadzenia.
- 2) działanie jest tym samym jak (ponieważ) co (żeby; który) dla normalnego kalkulatora.

Kalkulator Przemiany Jednostki (Kierują do Fig.10):

- 1) Trzaskać (trzask) 'Jednostka piszą na maszynie' guzik na górze prawo (prawy; naprawo od) róg (ką) do doborowej jednostki typ (pisać na maszynie; typowy).
- 2) Wejściowy liczba (ilość) być skonwertowany w czysty (luka) następny (następnie) do imienia (nazwa) jednostki, i potem wy będziecie widzieć wynik przemiany. Jeżeli wy potrzebujecie (chcieć) żeby zwracać prostemu kalkulatorowi, sprawić przyjemność (proszę) trzaskać (trzask) 'X' guzik na górze prawo (prawy; naprawo od) róg (ką) zamykać (bliski; obok; dotyczyć)

aktualny (prąd) połączenie.

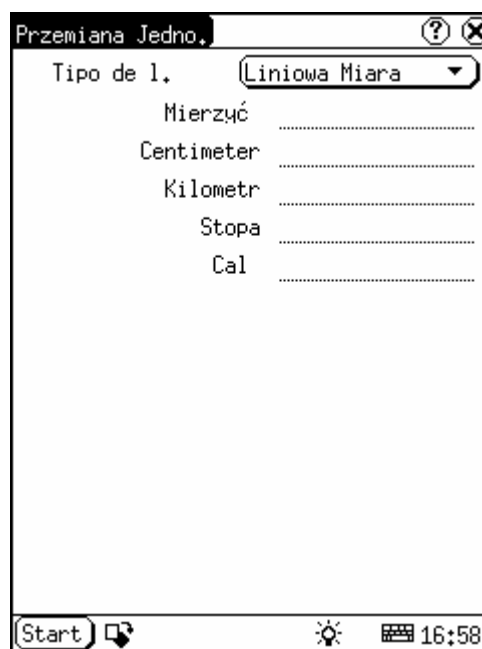


Fig.10

Świat (światowy) Czas (obliczać)

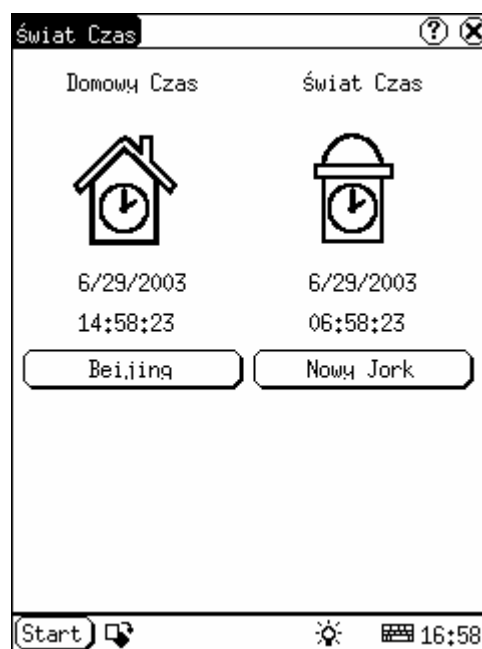



Fig.11

- 1) W podnoszą jadłospis 'Narzędzie (obrabia)', dobierać (wybór;

- doborowy) 'świat (światowy) czas (obliczać) ' otwierać (otwarty; skłonny) świat (światowy) czas połączenie.
- 2) Trzaskają guzik pod 'Domowy (dom) Czas (obliczać) ' ikona do doborowej okolicy (warstwa)..
 - 3) Trzaskają guzik pod 'Świat (światowy) Czas (obliczać) ' ikona do doborowej okolicy (warstwa).
 - 4) Potem wy możecie widzieć czas bezpośrednio. (Widzą Fig.11).

Opinia (widok) Obrazu

- 1) Trzaskać (trzask) [Rozpoczynają] guzik.
- 2) Dobierać (wybór; doborowy) 'Narzędzie (obrabia) ' w podnoszą jąłospis. (Widzą Fig.12)
- 3) W podnoszą 'Narzędzie (obrabia) ' wymieniać kolejno (lista), dobierać (wybór; doborowy) 'Picview' otwierać (otwarty; skłonny) połączenie Obrazu.
- 4) W połączeniu Obrazu,  trzaskają ikonę w narzędziach na szczycie. (Widzą Fig.13)
- 5) Doborowy przewodnik (dyrektorja) od lewej listy połączenia.
- 6) Doborowy fajł od prawo (prawy; naprawo od) wymieniają kolejno łączyć z komputerem (połączenie).
- 7) Trzaskać (trzask) [Człowiek rodzony (rodzicielski) *Dir*] guzik, i wy możecie widzieć człowieka rodzzonego aktualnego przewodnika (dyrektorja) przewodnika (dyrektorja).
- 8) Wy możecie widzieć przewodnik (dyrektorja) obrazu przy prawo (prawy; naprawo od) strona 'Ścieżka '.
- 9) Wy możecie widzieć imię (nazwa) fajłu obrazu przy prawo (prawy; naprawo od) strona 'Fajł'.
- 10) Naciskać W PORZĄDKU guzik otwierają obraz

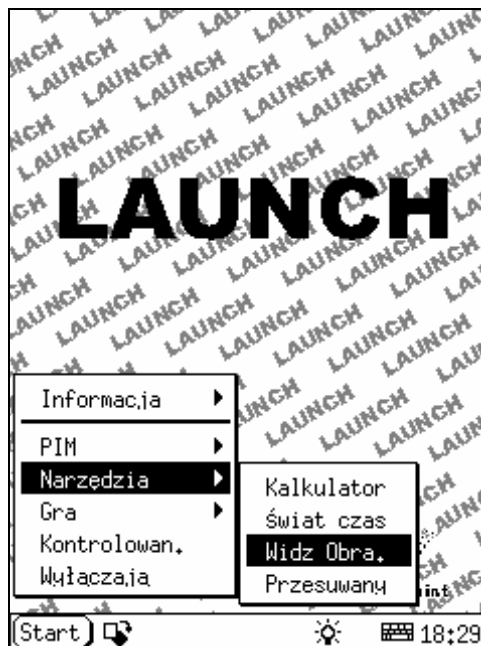


Fig.12

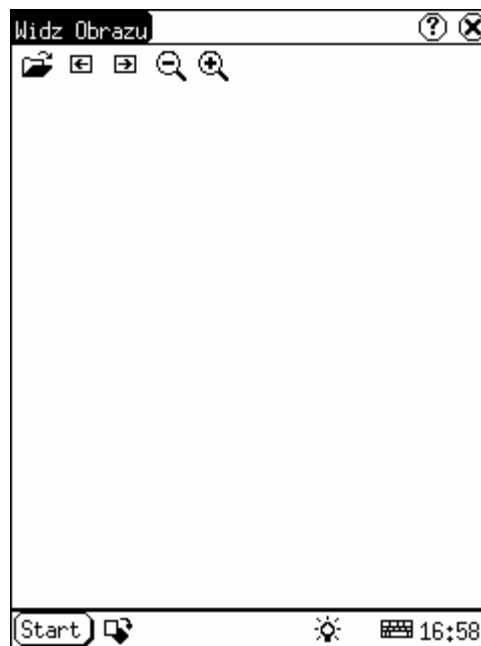






Fig.13

- 1) Przeglądają obrazy w aktualnym przewodniku (dyrektorja)
- 2) W połączeniu Obrazu,  trzaskać (trzask) ikona na szczycie przeglądać poprzedzający obraz
- 3) W połączeniu Obrazu,  trzaskać

(trzask) ikona na szczycie przeglądać następny obraz.

Uwaga: To działanie jest wymagane tylko kiedy więcej niż jed obraz był przechowywany (przygotowany na zapas).

Warkotać (warkot) w i warkoczą poza:

W połączeniu Obrazu,  trzaskać (trzask)  albo ikona na szczycie, potem wy możecie warkotać w albo warkotać (warkot) poza aktualnym obrazem na życzenie.

Gra

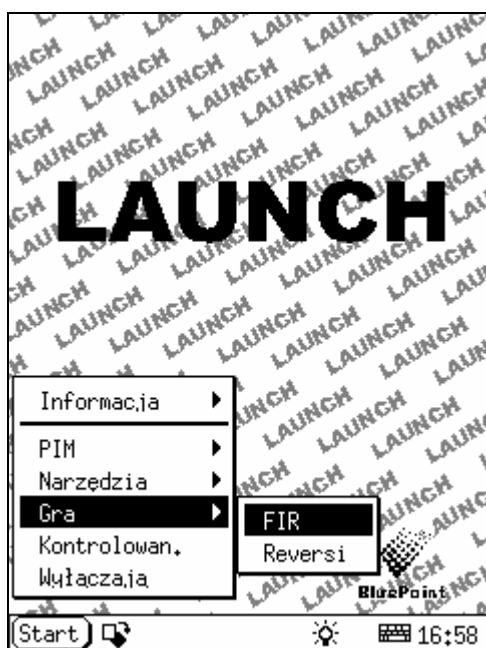


Fig.14

- 1) Trzaskać (trzask) [Rozpoczynają] guzik.
- 2) Dobierać (wybór; doborowy) 'Gra ' w podnoszą jadłospis.
- 3) Wybór funkcja w podnoszą podjadłospis. (Widzą Fig.14)

FIR

- 1) W podnoszą podjadłospis 'Gra ', dobierać (wybór; doborowy) 'FIR' otwierać (otwarty; skłonny) Szachy (szachowy) Pokład (komisja)
- 2) Trzaskają czarny albo biały (bielić) szachy zaczynać grę. jed kto (który)

doborowy czarne szachy będzie rozpoczynać najpierw. (Widzą Fig.15)Trzaskają czarny albo biały (bielić) szachy zaczynać grę. jed kto (który) doborowy czarne szachy będzie rozpoczynać najpierw. (Widzą Fig.15)

Reguły dla gry:

Wy musicie próbować (wypróbowywać) wyrabiać wasze pięć szachów ustawiać w szeregi i zapobiegają (przeszkadzać) waszemu przeciwnikowi od osiągnięcia tego celu w procesie. jed czyj 5 szachy są ustawiane w szeregi pierwszy (najpierw) jest zwycięzca. Wy możecie wybierać czarny albo biały (bielić) szachy przy dole Szachy (szachowy) Pokład (komisja) przed rozpoczęciem grający.

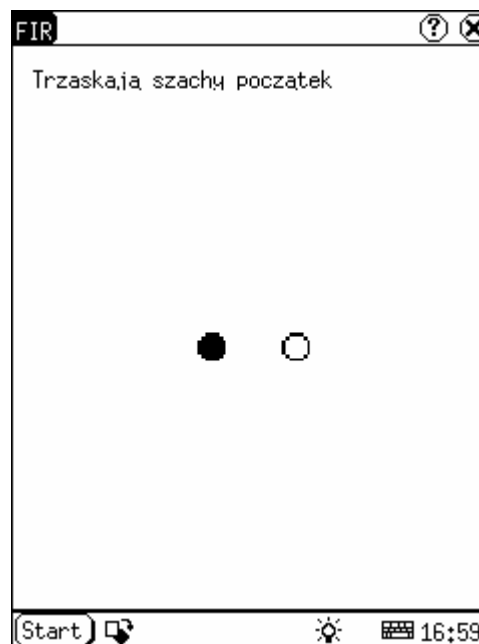


Fig.15

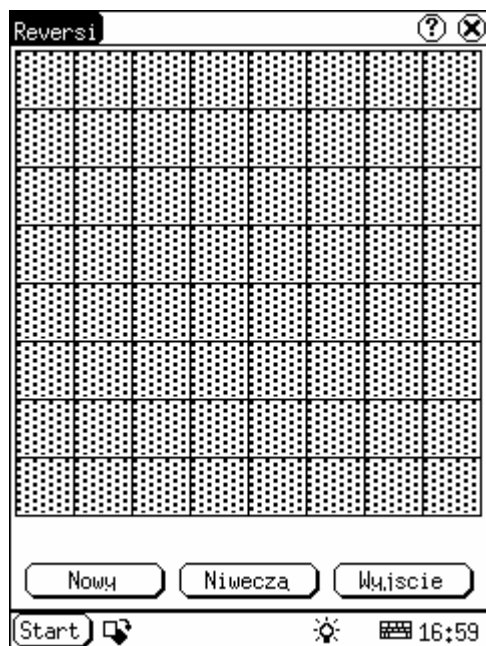


Fig.16

Zmiana

- 1) W podnoszą jadłospis 'Gra ', dobierać (wybór; doborowy) 'zmiana otwierać (otwarty; skłonny) Szachy (szachowy) Pokład (komisja). (Widzą Fig.16)
- 2) Trzaskają [Nowa Gra] guzik rozpocząć (początek; start).
- 3) Trzaskać (trzask) [Niwecza] guzik dla odciągają.
- 4) Trzaskać (trzask) [Zamykać (bliski; obok; dotyczyć)] guzik zamykają Szachy (szachowy) Pokład (komisja).

Rządzą: jed kto (który) wybiera białe szachy może grać najpierw. Całe czarne szachy między dwoma białymi szachami będzie obracać biel i całe białe szachy między dwoma czarnymi szachami będzie obracać do czarny jed. Tak (więc) gracz miał być zdolny do odwrotnego przeciwnika 's' szachy w każdym kroku. Kiedy szachownica jest pełna szachów, liczba (ilość) szachów dla każdego koloru miał być obliczana. jed kto (który) zachowują większa ilość (bardziej; więcej) szachy na szachownicy jest zwycięzca

PIM

- 1) Trzaskać (trzask) [Rozpoczynają] guzik.
- 2) Dobierać (wybór; doborowy) 'PIM' w podnoszą jadłospis.
- 3) Wybór funkcja potrzebował (niezbędny; wymagał; wymagany) w podnoszą listę. Widzą Fig.17



Fig.17

Memorandum

zasadnicze funkcje Pamięci (wspomnienie) włączają: dodają nową Memorandum, opinia (widok; oglądać; ze względu na) Memorandum, usuwają Memorandum, przeglądają przez typy,

- 1) W podnoszą 'PIM' wymieniać kolejno (lista), dobierać (wybór; doborowy) 'Memo' otwierać (otwarty; skłonny) połączenie Memorandum. (Widzą Fig.18)
- 2) Po tym, jak wy trzaskacie [↓] guzik na szczyt (szczytowy) prawo (prawy; naprawo od) róg (ką; narożny), typ (typowy) lista będzie podnosić. Potem wy możecie dobierać typ pamięci (wspomnienie).
- 3) Wy także możecie dobierać

- Redagują Grupę w typ (typowy) lista otwarty Redagują Grupa (grupowy) łączyć z komputerem (połączenie).
- 4) lista pamięci (wspomnienie) przekazania typu będzie okazywany w skrzynce (kabina) listy na wśród połączenia Pamięci (wspomnienie).
 - 5) Trzaskają jedm Memorandum w liście pamięci (wspomnienie) otwierać (otwarty; skłonny) Memorandum Redagują połączenie
 - 6) Trzaskać (trzask) [Nowy] guzik otwierają Nowe połączenie Pamięci (wspomnienie). Memorandum

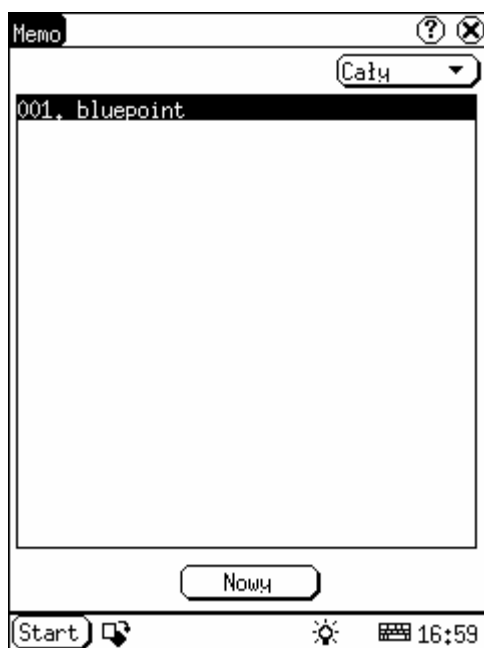


Fig.18

Dodają Nową Memorandum

- 1) W połączeniu Pamięci (wspomnienie), trzaskać (trzask) [Nowy] guzik otwierają Nowe połączenie Pamięci (wspomnienie).
- 2) Uaktywniają Miękką Klawiaturę, i wypełniają powód (przedmiot; podległy) i zawartość.
- 3) Trzaskają guzik na szczyt (szczytowy) prawo (prawy; naprawo od) róg (kąć; narożny), potem dobierać (wybór; doborowy) wpisują na maszynie podnoszą

listę

- 4) Trzaskać (trzask) [W PORZĄDKU] guzik ratować i bliski (obok) Nowe połączenie Pamięci (wspomnienie).
- 5) Potem wy możecie widzieć nowe memorandum w skrzynce (kabina) listy Memorandum połączenia.

Oglądają Memorandum

- 1) W skrzynce (kabina) listy Memorandum połączenia, trzaskają memorandum co (żeby; który) wy potrzebujecie (chcieć) żeby oglądać.
- 2) Potem wy możecie oglądać zawartość memorandum w otwieranym Memorandum Redagują połączenie.
- 3) Trzaskać (trzask) [W PORZĄDKU] guzik zamykać (bliski; obok; dotyczyć) Memorandum Redagują połączenie.

Redagują Memorandum

- 1) W skrzynce (kabina) listy Memorandum połączenia, trzaskają memorandum co (żeby; który) wy potrzebujecie (chcieć) żeby redagować.
- 2) Wy możecie redagować zawartość memorandum w otwieranym Memorandum Redagują połączenie. Widzą Fig.19.
- 3) Po redagowaniu, trzaskać (trzask) [W PORZĄDKU] guzik ratować zredagowaną zawartość i bliski (obok) Memorandum

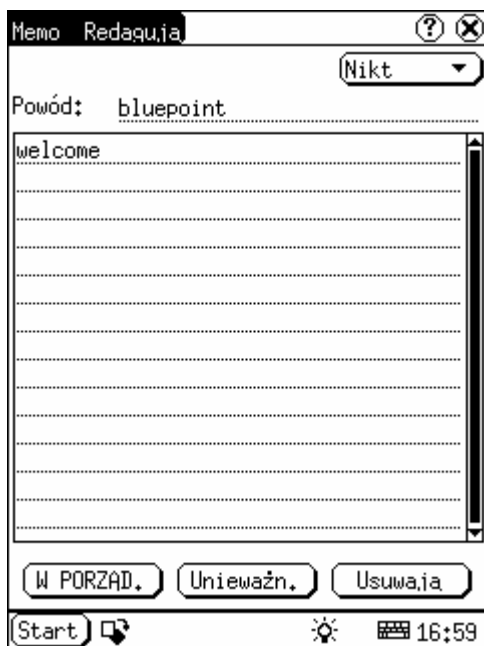


Fig.19

Usuwa'ia Memorandum

- 1) W skrzynce (kabina) listy Memorandum połączenia, trzaskają memorandum co (żeby; który) wy potrzebujecie (chcieć) żeby usuwa'.
- 2) Potem wy możecie usuwa' memorandum w otwieranym memorandum Redaguj'ia połączenie.
- 3) Trzaska' (trzask) [Usuwa'ia] guzik usuwa' memorandum i bliski (obok) Memorandum Redaguj'ia połączenie

Redaguj'ia Typ (typowy)

- 1) Trzaskają [↓] guzik na szczyt (szczytowy) prawo (prawy; naprawo od) połączenia tak (więc) co (żeby; który) typ (typowy) lista trzaska .
- 2) W typ (typowy) lista, dobiera' (wybór; doborowy) Redaguj'ia Grupę otwiera' (otwarty; skłonny) Redaguj'ia Grupa (grupowy) łączyc' z komputerem (połączenie).
- 3) W Redaguj'ia Grupa (grupowy) łączyc' z komputerem (połączenie), uaktywniają Miękką Klawiaturę.
- 4) W tekst (tekstowy) skrzynka (kabina) przy dole połączenia,

wejściowy imię (nazwa) typu.

- 5) Trzask [Dodają] guzik dodawa' nowy typ i to będzie okazywane w skrzynce (kabina) listy Redaguj'ia Grupa (grupowy) łączyc' z komputerem (połączenie). (Widzą Fig.20)
- 6) Dobierają jed wpisują na maszynie skrzynkę (kabina) listy, i potem trzaska' (trzask) [Usuwa'ia] guzik usuwa' to.
- 7) Trzaska' (trzask) [Zamyka' (bliski; obok; dotyczyć)] guzik zamyka' (bliski; obok; dotyczyć) Redaguj'ia Grupa (grupowy) łączyc' z komputerem (połączenie).

połączenie: To przedstawia Memorandum Połączenia, Nowe Memorandum połączenia i Memorandum Redaguj'ia połączenie.

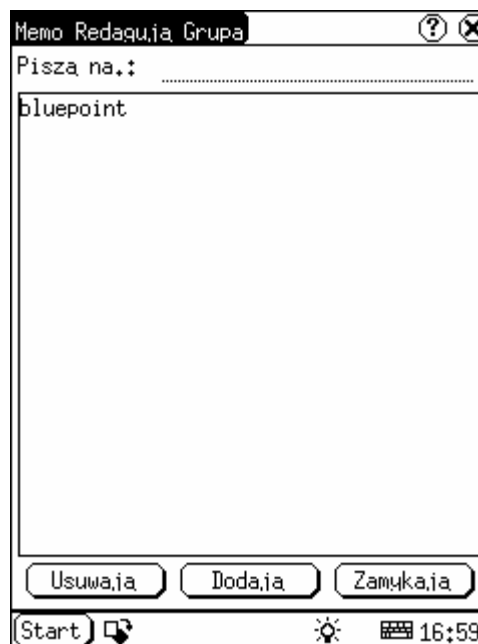


Fig.20

Przeł'adają Przez Typy

- 1) Trzaskają [↓] guzik na szczyt (szczytowy) prawo (prawy; naprawo od) Memorandum połączenia tak (więc) co (żeby; który) typ (typowy) lista trzaska .
- 2) Dobiera' (wybór; doborowy) wpisują na maszynie listę. 3)Potem wy możecie widzie' memorandum nale'ży wpisują

na maszynie skrzynkę (kabina) listy.

Uwaga: Tylko memorandum należący typowi może być okazywany tutaj. Jeżeli wy potrzebujecie (chcieć) żeby przeglądać całe memorandum, sprawić przyjemność (proszę) wybór (doborowy) 'Cały' w krokach 1 i 2

Adresować (adres; przemówienie)

zasadnicze funkcje Adresu Książki włączają: dodają nowy adres, opinia (widok; oglądać; ze względu na) adresować (adres; przemówienie), usuwają adres, do poszukiwanego adresu.

- 1) W podnoszą 'PIM' wymieniać kolejno (lista), dobierać (wybór; doborowy) 'Adresować (adres; przemówienie)' otwierać (otwarty; skłonny) Adres Książkowe połączenie.
- 2) To wymienia kolejno imię (nazwa) ludzi czyj informacja komunikacji był przechowywany (przygotowany na zapas).
- 3) Trzaskać (trzask) [Nowy] guzik otwierają Adres Nowe połączenie. (Widzą Fig.21)
- 4) Trzaskać (trzask) [Znajdować (odkrycie)] guzik podnosić Odkrycie Ludowe połączenie.

przewodnik (wskaźnik) działania dla każdej funkcji jest poniżej:

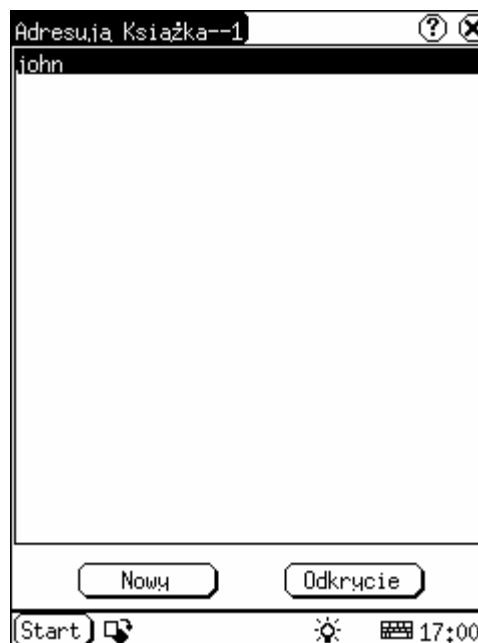


Fig.21

Dodają Nowy Adres

- 1) W Adresie Książkowe połączenie, trzaskać (trzask) [Nowy] guzik otwierają Adres Nowe połączenie. (Widzą Fig.22) 2) Uaktywniają Miękką Klawiaturę, i zapełniają szczegółową informację o krewnych i przyjaciółach.
- 3) Trzaskać (trzask) [W PORZĄDKU] guzik ratować i bliski (obok) Adres Nowe połączenie.
- 4) Potem dodawane imię (nazwa) będzie okazywany w skrzynce (kabina) listy Adresu Książkowe połączenie.

Fig.22

Fig.23

Oglądają Adresować (adres; przemówienie)

- 1) W skrzynce (kabina) listy Adresu Książkowe połączenie, trzaskają imię (nazwa) co (żeby; który) w potrzebujecie (chcieć) żeby oglądać.
- 2) Potem szczegółowa informacja o osobie będzie w otwieranym Adresie Redagują połączenie.
- 3) Trzaskać (trzask) [W PORZĄDKU] guzik zamykać (bliski; obok; dotyczyć) Adres Redagują połączenie.

Redagują Adres

- 1) W skrzynce (kabina) listy Adresu Książkowe połączenie, trzaskają imię (nazwa) co (żeby; który) w potrzebujecie (chcieć) żeby redagować.
- 2) Potem informacja o osobie może być zredagowany w otwieranym Adresie Redagują połączenie. Widzą Fig.23.
- 3) Po redagowaniu, trzaskać (trzask) [W PORZĄDKU] guzik ratować zredagowaną zawartość i bliski (obok) Adres Redagują połączenie.

Usuwa,ia Adres

- 1) W skrzynce (kabina) listy Adresu Książkowe połączenie, trzaskają imię (nazwa) co (żeby; który) w potrzebujecie (chcieć) żeby usuwać.
- 2) Potem informacja o osobie będzie w otwieranym Adresie Redagują połączenie.
- 3) Trzaskać (trzask) [Usuwa,ia] guzik usuwać informację osoby i bliski (obok) Adres Redagują połączenie

Poszukiwawczy Adres

- 1 W Adresie Książkowe połączenie, trzaskać (trzask) [Znajdować (odkrycie)] guzik podnosić Odkrycie Ludowe połączenie. Widzą Fig.24
- 2 Uaktywniają Miękką Klawiaturę, i wejściowy imię (nazwa) w potrzebujecie (chcieć) żeby szukać.
- 3 Trzaskać (trzask) [W PORZĄDKU] guzik, i potem w będziecie widzieć co imię (nazwa) was poszukiwanie jest wysuwane na pierwszy plan w skrzynce (kabina) listy.

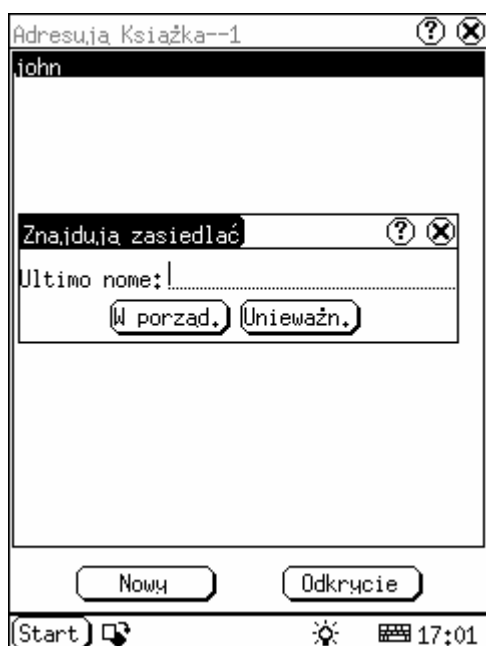


Fig.24

Robić zasadnicze funkcje Robić włączają: dodają nowy Robić, opinia (widok; oglądać; ze względu na) Robić, usuwają Robić i umieszczają Robić

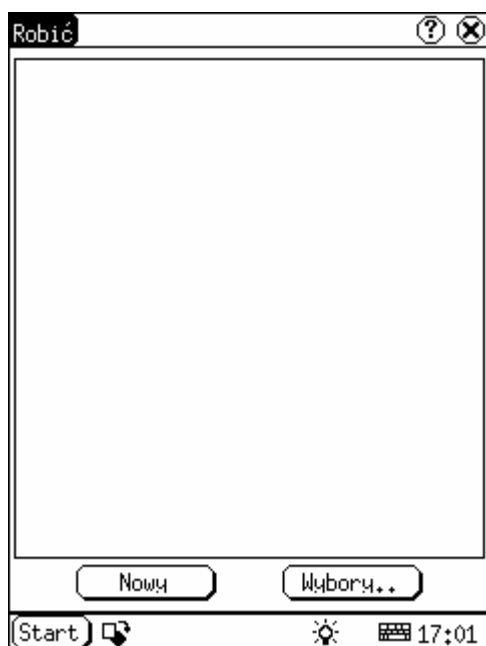


Fig.25

- 1) W podnoszą '*PIM*' wymieniać kolejno (lista), dobrać (wybór;

- 2) Robić wymieniać kolejno (lista) przekazania pozycji będzie okazywany w skrzynce (kabina) listy na wśród Memorandum połączenia.
- 3) Trzaskać (trzask) [Wybory] guzik otwierać (otwarty; skłonny) Robić Okazują łączyć z komputerem (połączenie). (Widzą *Fig.25*)
- 4) Trzaskać (trzask) [Nowy] guzik otwierać (otwarty; skłonny) Robić Nowe połączenie.

Add New To Do

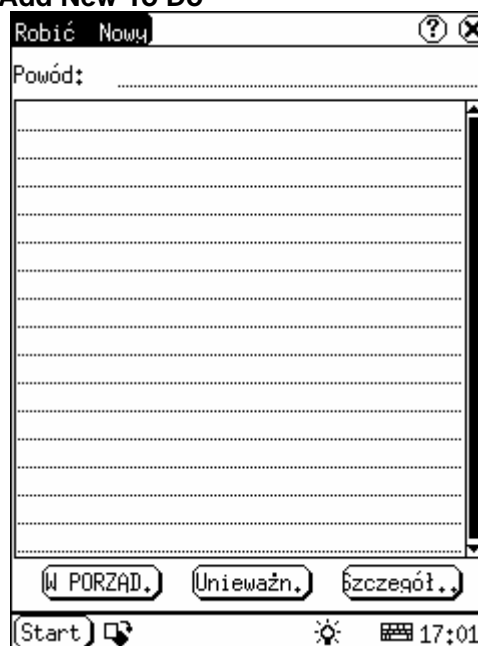


Fig.26

- 1) W Robić łączyć z komputerem (połączenie), trzaskać (trzask) [Nowy] guzik otwierać (otwarty; skłonny) Robić Nowe połączenie. Widzą Fig.26.
- 2) Uaktywniają Miękką Klawiaturę, i zapewniają powód (przedmiot; podległy) i zawartość.
- 3) Trzaskać (trzask) [Szczegół (wyszczególniać)] guzik otwierać (otwarty; skłonny) Robić Wyszczególniają łączyć z komputerem (połączenie). Widzą

Fig.27.

- 4) W Robić Szczegół (wyszczególniać) łączyć z komputerem (połączenie), trzaskają guzik do prawo (prawy; naprawo od) 'Grupa (grupować; grupowy) ' podnosić typ (typowy) lista.
- 5) Trzaskają guzik do prawo (prawy; naprawo od) 'Wydychał (wydychany; skończony) ', i doborowy dane w podnoszą listę.
- 6) Trzaskają liczbę (ilość) do prawo (prawy; naprawo od) 'Pierwszeństwo ' umieszczać pierwszeństwo Robić.
- 7) Jeżeli był skończony, sprawiać przyjemność (proszę) trzaskają skrzynkę (kabina) do prawo (prawy; naprawo od) 'Skończony '. Kiedy funkcja jest dobierana, '*X*' będzie oznaczany w skrzynce (kabina),.
- 8) Trzaskać (trzask) [W PORZĄDKU] guzik ratować i zamykać (bliski; obok; dotyczyć) Robić Szczegół łączyć z komputerem (połączenie).
- 9) W Robić Szczegół (wyszczególniać) łączyć z komputerem (połączenie), trzaskać (trzask) [W PORZĄDKU] guzik ratować i bliski (obok) Robić Nowe połączenie.

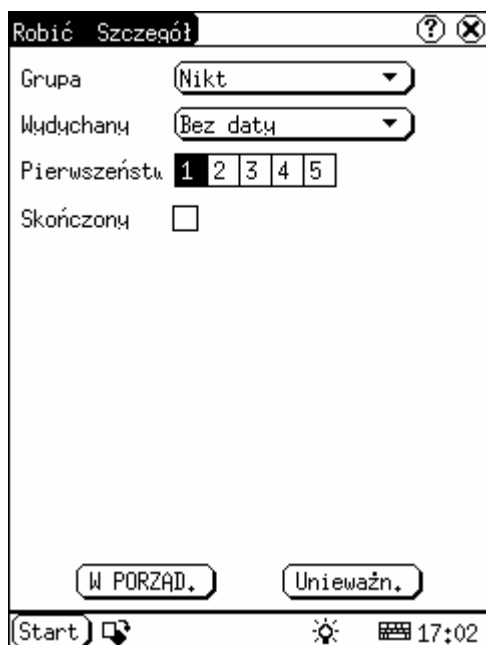


Fig.27

Oglądają Robić

- 1) W skrzynce (kabina) listy Robić łączyć z komputerem (połączenie), trzaskają robić co (żeby; który) wy potrzebujecie (chcieć) żeby oglądać.
- 2) Potem zawartość Robić będzie w otwierany Robić Redagują połączenie.
- 3) Trzaskać (trzask) [W PORZĄDKU] guzik zamykać (bliski; obok; dotyczyć) Robić Redagują połączenie.

Redagują Robić

1 W skrzynce (kabina) listy Robić łączyć z komputerem (połączenie), trzaskają memorandum co (żeby; który) wy potrzebujecie (chcieć) żeby redagować.

2 Potem zawartość memorandum będzie w otwierany Robić Redagują połączenie.

3 Trzaskać (trzask) [Szczegół (wyszczególniać)] guzik otwierać (otwarty; skłonny) Robić Szczegół (wyszczególniać) łączyć z komputerem (połączenie), sprawiać przyjemność (proszę) kierują (zwracać się) kroczyć 4~8 w rozdziale "Dodają Nowy Robić ".

4 Po redagowaniu, trzaskać (trzask) [W PORZĄDKU] guzik ratować zredagowaną zawartość i bliski (obok) Robić Redagują połączenie.

Usuwać Robić

1) W skrzynce (kabina) listy Robić łączyć z komputerem (połączenie), trzaskają robić co (żeby; który) wy potrzebujecie (chcieć) żeby usuwać.

2) Potem zawartość będzie w otwierany Robić Redagują połączenie.

3)Trzaskać (trzask) [Usuwać] guzik usuwać Robić i bliski (obok) Robić Redagują połączenie.

Redagują Typ (typowy):

1) Trzaskają [↓] guzik do prawo (prawy; naprawo od) 'Grupują ' w połączeniu tak (więc) co (żeby; który) typ (typowy) lista trzaska .

- 2) W typ (typowy) lista, dobierać (wybór; doborowy) 'Redagują Grupa (grupowy) ' otwierać (otwarty; skłonny) Redagują Grupa (grupowy) łączyć z komputerem (połączenie). Widzą *Fig.28*.
- 3) W Redagują Grupa (grupowy) łączyć z komputerem (połączenie), uaktywniają Miękką Klawiaturę.
- 4) W tekst (tekstowy) skrzynka (kabina) przy dole połączenia, wejściowy imię (nazwa) typu.
- 5) Trzask [Nowy] guzik dodawać nowy typ i to będzie okazywane w skrzynce (kabina) listy Redagują Grupa (grupowy) łączyć z komputerem (połączenie).
- 6) Dobierają jed wpisują na maszynie skrzynkę (kabina) listy, i potem trzaskać (trzask) [Usuwać] guzik usuwać to.
- 7) Trzaskać (trzask) [Zamykać (bliski; obok; dotyczyć)] guzik zamykać (bliski; obok; dotyczyć) Redagują Grupa (grupowy) łączyć z komputerem (połączenie).

połączenie: To przedstawia Robić Szczegół (wyszczególnić) łączyć z komputerem (połączenie) (Kierują (zwracać się) kroczyć 1-3 w rozdziale "Dodają Nowy Robić " i "Redagują Robić "), i Robić Okazywać (pokaz) połączenie (Kierują (zwracać się) kroczyć 1 w rozdziale "Komplet (orientacja) Pokazu ").

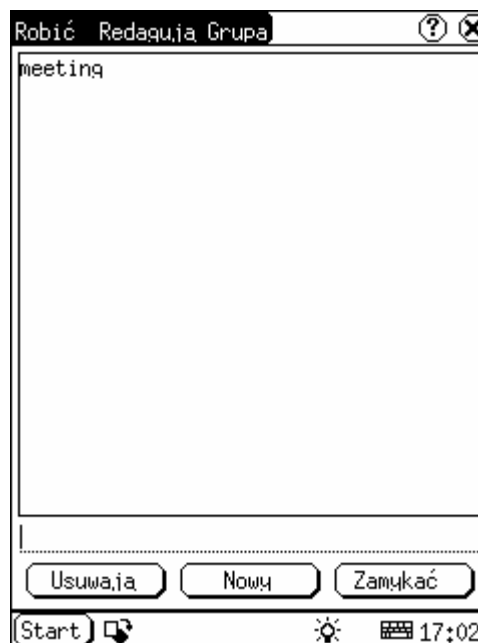


Fig.28

The Set of display

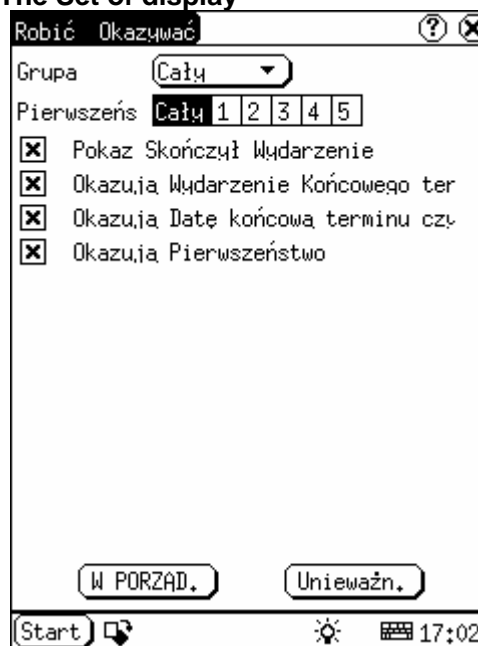


Fig.29

- 1) W Robić łączyć z komputerem (połączenie), trzaskać (trzask) [Wybory] guzik otwierać (otwarty; skłonny) Robić Okazywać łączyć z komputerem (połączenie).

- 2) W Robić Okazywać (pokaz) łączyć z komputerem (połączenie), trzaskają guzik do prawo (prawy; naprawo od) 'Grupa (grupować; grupowy) ' podnosić typ (typowy) wymieniać kolejno (lista), i doborowy wpisują na maszynie podnoszą listę.
- 3) Trzaskają guzik do prawo (prawy; naprawo od) 'Wydychał (wydychany; skończony) ', i doborowy dane w podnoszą listę.
- 4) Trzaskają liczbę (ilość) albo 'Cały ' do prawo (prawy; naprawo od) 'Pierwszeństwo ' umieszczać pierwszeństwo okazywany Robić.
- 5) Trzaskają skrzynkę (kabina) do prawo (prawy; naprawo od) każdej funkcji. Kiedy 'X' jest okazywany w skrzynce (kabina), funkcja jest dobierana. (Widzą Fig.29)
- 6) Trzaskać (trzask) [W PORZĄDKU] guzik zamykać (bliski; obok; dotyczyć) Robić Pokaz łączyć z komputerem (połączenie).
- 7) Potem wy możecie widzieć odpowiedniość Robi w skrzynce (kabina) listy Robić łączyć z komputerem (połączenie).

Planować (rozkład)

zasadnicze funkcje Rozkładu włączają: dodają nowy rozkład, opinia (widok; oglądać; ze względu na) planować (rozkład), usuwają rozkład

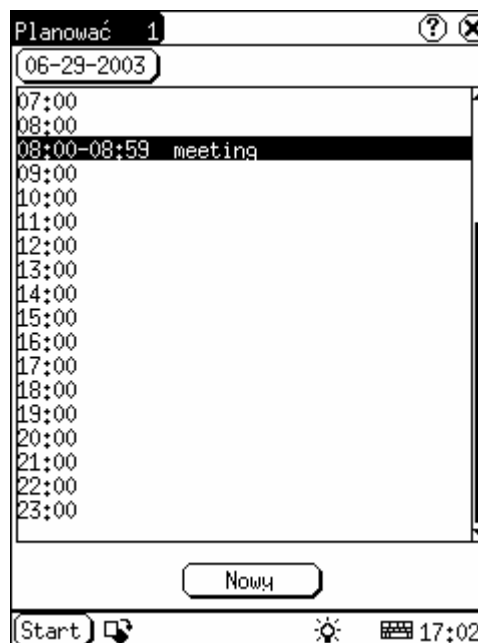


Fig.30

- 1) W podnoszą listę '*PIM*', dobierać (wybór; doborowy) 'Planować (rozkład) ' otwierać (otwarty; skłonny) połączenie Rozkładu.
- 2) Trzaskają guzik Daty na wyższy opuścić (pozostawiony; odjechał; lewy) połączenia otwierać (otwarty; skłonny) Wybór (doborowy) Data połączenie
- 3) W skrzynce (kabina) listy w środku połączenia, całe rozkłady na takim dniu odpowiadający guzikowi Daty będzie okazywany. (Widzą Fig.30)
- 4) Trzaskać (trzask) [Nowy] guzik, i potem lista cyklu (rower) trzaśnieć. Wy możecie dobierać 'Wspólny (rozpowszechniony) ', 'Codzienny (codziennie) ', 'Cotygodniowy (co tydzień) ', 'Miesięcznik (comiesięczny) ' i 'Roczny '.
- 5) W liście cyklu (rower), dobierają jedm pozycję otwierać (otwarty; skłonny) Rozkład Nowe połączenie.

Dodają Nowy Rozkład

Komplet (orientacja) data rozkładu:

- 1) W połączeniu Rozkładu, trzaskają guzik Daty na wyższy opuścić (pozostawiony; odjechał; lewy) otwierać (otwarty;skłonny) Wybór

(doborowy) Data połączenie.

2) W Wybór (doborowy) Data połączenie, trzaskać (trzask) [] ikona do lewego miesiąca albo roku dobierają poprzedzający miesiąc albo rok (roczny).

3) Trzaskają [] ikona do prawo (prawy; naprawo od) miesiąca albo roku dobierać (wybór; doborowy) następny miesiąc albo rok (roczny). (Widzą Fig.31)

4) Trzaskać (trzask) dobierać (wybór; doborowy) data w aktualnym miesiącu. Kiedy to jest wysuwane na pierwszy plan, to jest dobierane.

5) Albo trzaskać (trzask) [Dziś] guzik okazać aktualny rok, miesiąc i data (datować; pochodzić) bezpośrednio.

6) Trzaskać (trzask) [W PORZĄDKU] guzik ratować datę umieszczający i bliski (obok) Wybór (doborowy) Data połączenie.

7) Wy możecie widzieć datę wy umieszczaliście na guziku na szczyt (szczytowy) prawo (prawy; naprawo od) połączenia Rozkładu.



Fig.31

Komplet (orientacja) cykl (rower) rozkładu:

1) W połączeniu Rozkładu, trzaskają [Nowy] guzik tak (więc) co (żeby; który) lista Cyklu (rower) trzaska . Widzą Fig.32.

2)W liście Cyklu (rower), dobierają 'Wspólny (rozpowszechniony) ' jeżeli to jest zrobione na dobieranej dacie.

3)Dobierają 'Codzienny (codziennie) ' jeżeli to jest zrobiło każdy dzień.

4)Dobierają 'Cotygodniowy (co tydzień) ' jeżeli to jest zrobione na umocowywanym (ustalony) dniu każdy tydzień.

5)Dobierają 'Miesięcznik (comiesięczny) ' jeżeli to jest zrobione na umocowywanym (ustalony) dniu każdy miesiąc.

6)Dobierają 'Roczny ' jeżeli to jest zrobione na umocowywanym (ustalony) dniu każdy rok (roczny).

7)Po dobieraniu, otwierają Nowe połączenie Rozkładu.

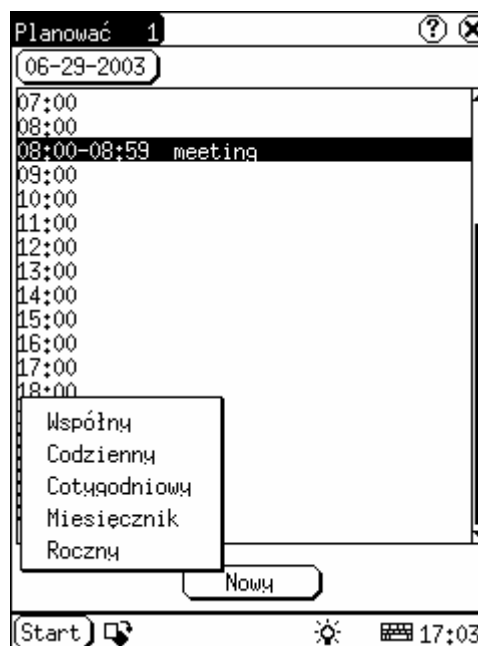


Fig.32

Komplet(orientacja)zawartość rozkładu:

Fig.33

- 1) W Rozkładzie Nowe połączenie, uaktywniają Miękką Klawiaturę, i wypełniają powód (przedmiot; podległy) i zawartość.
- 2) W skrzynce (kabina) na szczycie połączenia, wypełniają czas rozkładu.
- 3) Jeżeli dobierany cykl (rower) jest 'Codzienny (codziennie) ', 'Cotygodniowy (co tydzień) ', 'Miesięcznik (comiesięczny) ' albo 'Roczny ', wy może wejściowy repeat time in the textbox on the bottom of the interface. See Fig.33.
- 4) "Przypominają " funkcja może być dobierany i przypominanie czasu może być umieszczany w połączeniu. "Przypominają " funkcja nie będzie dostępny kiedy maszyna jest wyłączana.
- 5) Trzaskać (trzask) [W PORZĄDKU] guzik ratować i bliski (obok) Rozkład Nowe połączenie

Oglądają Planować (rozkład)

- 1) W połączeniu Rozkładu, dobierają datę która była zaplanowana. (Kierują do rozdziału "Dodają Nowy Rozkład a

Komplet (orientacja) data rozkładu ")

2) W skrzynce (kabina) listy połączenia Rozkładu, trzaskać (trzask) Zwijający (zwijanie) Zakazywać (zagroźenie; przeszkadzać) obracać (zmieniać; obrót; zmiana) następny (następnie) numerować strony (strona), i trzaskają rozkład wy potrzebujecie (chcieć) żeby oglądać.

3) Potem zawartość rozkładu będzie w otwieranej Opinii (widok) Rozkładu połączenia.

4) Trzaskać (trzask) [W PORZĄDKU] guzik zamykają Opinię (widok) Rozkładu połączenia

Redagują Rozkład

1) W połączeniu Rozkładu, dobierają datę która była zaplanowana. (Kierują do rozdziału "Dodają Nowy Rozkład a Komplet (orientacja) data rozkładu ")

2) W skrzynce (kabina) listy połączenia Rozkładu, trzaskać (trzask) Zwijający (zwijanie) Zakazywać (zagroźenie; przeszkadzać) obracać (zmieniać; obrót; zmiana) następny (następnie) numerować strony (strona), i trzaskają rozkład wy potrzebujecie (chcieć) żeby redagować.

3) Potem zawartość rozkładu będzie w otwieranej Opinii (widok) Rozkładu połączenia.

4) Jeżeli zredagowana sprawa jest 'Codzienny (codziennie) ', 'Cotygodniowy (co tydzień) ', 'Miesięcznik (comiesięczny) ' albo 'Roczny ', wy możecie redagować powtórzenie czasu w skrzynce (kabina) na dole połączenia.

5) Po redagowaniu, trzaskać (trzask) [W PORZĄDKU] guzik ratować zredagowaną zawartość i bliski (obok) Opinia (widok) Rozkładu połączenia.

Usuwać Rozkład

1) W połączeniu Rozkładu, dobierają datę która była zaplanowana. (Kierują do rozdziału "Dodają Nowy Rozkład a

Komplet (orientacja) data rozkładu ")

2) W skrzynce (kabina) listy połączenia Rozkładu, trzaskać (trzask) Zwijający (zwijanie) Zakazywać (zagrodzenie; przeszkadzać) obracać (zmieniać; obrót; zmiana) następny (następnie) numerować strony (strona), i trzaskają rozkład wy potrzebujecie (chcieć) żeby redagować.

3) Potem rozkład będzie w otwieranej Opinii (widok) Rozkładu połączenia. Widzą Fig.34.

4) Trzaskać (trzask) [Usuwać] guzik usuwać to i bliski (obok) Opinia (widok) Rozkładu połączenia.

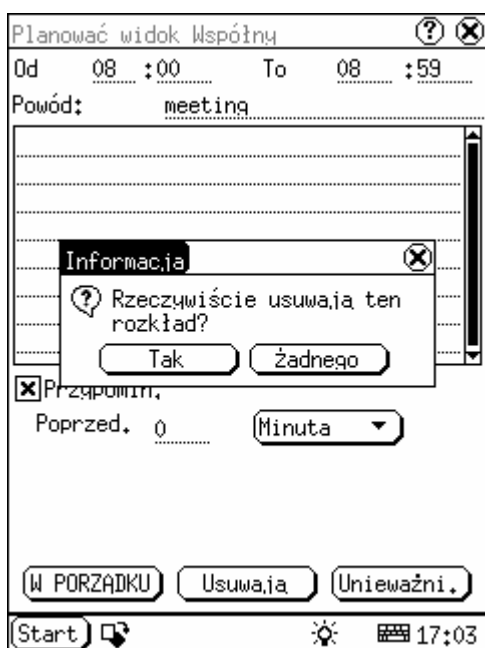


Fig.34

1) Trzaskać (trzask) [Rozpoczynają] guzik.

2) Dobierać (wybór; doborowy) 'Kontrolowana Tablica rozdzielcza' w podnoszą jadłospis.

3) Otwierają Kontrolowane połączenie Tablicy rozdzielczej. (Widzą Fig.35)

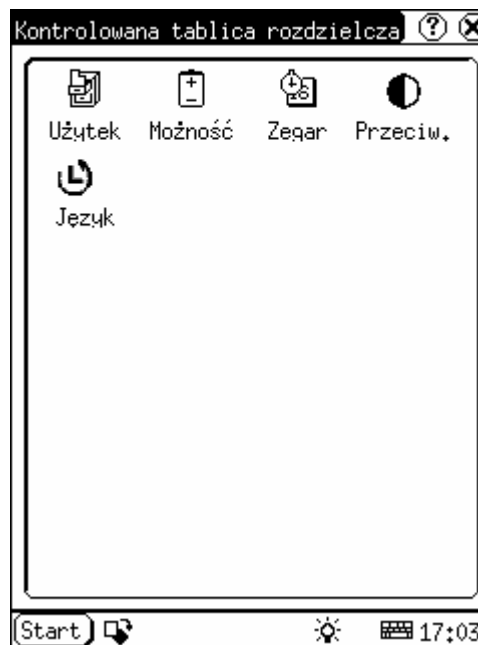


Fig.35

Użytek (podanie):

To okazuje użytek (podanie; stosowany) informacja zawarł (zawarty) w 'Rozpocząć (początek; start)' jadłospis, włączający grupa (grupowy) imię (nazwa), podjadłospis

System

Kontrolowana Tablica rozdzielcza

kontrolowana tablica rozdzielcza włącza cały międzyzwiązany program komputerowy i konfiguracje towaru żelaznego. To wyrabia program komputerowy większa ilość (bardziej; więcej) zbudowany zwyczaj (stworzony) dla was przez kształtowanie.

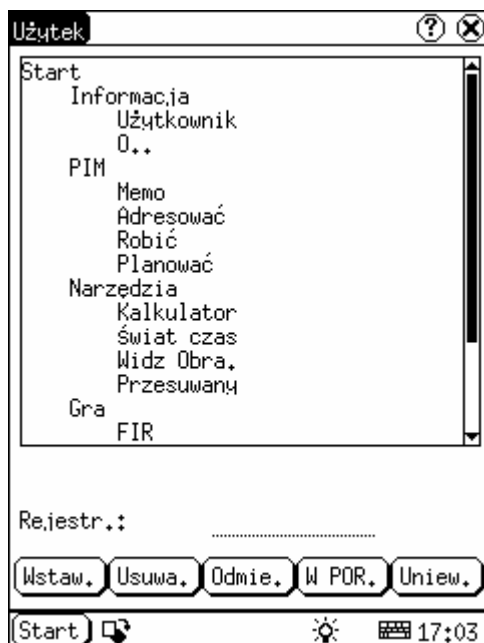


Fig.36

- 1) W Kontrolowanym połączeniu Tablicy rozdzielczej, trzaskać (trzask) 'App' ikona otwierają Stosowanego Zarządzającego połączenia.
- 2) Potem wy możecie widzieć przekazanie informacji w skrzynce (kabina) listy połączenia. (Widzą Fig.36)
- 3) 3)Wstawiają nową grupę: Trzaskać (trzask) [Wstawka] guzik i wejściowy imię (nazwa) pozycji. Potem wybierają "Rozpocząć (początek; start) " jak (ponieważ) swój człowiek rodzony (rodzicielski) i trzaskają [W PORZĄDKU] guzik.



Fig.37

- 4) Wstawiają nowy podjadłospis: Trzaskać (trzask) [Wstawka] guzik i wejściowy imię (nazwa) pozycji i ścieżka fajtu. Potem wybierają grupę jak (ponieważ) swój człowiek rodzony (rodzicielski) i trzaskają [W PORZĄDKU] guzik. ścieżka może być wprowadzenie (wejściowy) bezpośrednio albo wyjaśnił (wyjaśniony) w skrzynce (kabina) dialogu po naciśnięciu [Program przeglądu] guzik. Widzą Fig.37 Fig.38. Trzaskają [W PORZĄDKU] guzik po dobieraniu pozycji w liście. Potem dobierany fajt będzie (wola) automatycznie skopiował (skopiowany) do redagują skrzynkę (kabina). podjadłospis miał być połączony do podarunek (obecny) grupa (grupować; grupowy) zamiast "Początek (start) " pozycja albo inny podjadłospis.
- 5) Usuwać grupa (grupowy) albo podjadłospis: Wybór grupa (grupowy) albo podjadłospis i potem trzaskać (trzask) [Usuwać] guzik. Kiedy grupa jest usuwana, wszystkie swoje podjadłospisy będzie usuwany.
- 6) Odmieniają grupa (grupowy) albo podjadłospis: Trzaskać (trzask)

- [Odmieniają] guzik i potem dobierać (wybór; doborowy) grupa (grupowy) albo podjadłospis od listy. Teraz wy możecie odmieniać imię (nazwa) pozycji, ścieżka fajłu i tak (więc) na przez naciśnięcie [W PORZĄDKU] guzik.
- 7) Ratują informację: Po redagowaniu użytku (podanie), trzaskać (trzask) [W PORZĄDKU] guzik. odmieniana informacja będzie oszczędzana (uratowany) w przekazaniu fajłu. Jeżeli wy potrzebujecie (chcieć) żeby opuszczać (porzucać) modyfikację, trzaskać (trzask) [Unieważniać (skasowanie)] guzik.

Zaznaczać (uwaga):

Opuszczają (porzucać) całe inne użytki (podanie) przed oszczędzaniem (ratowanie) modyfikacji.

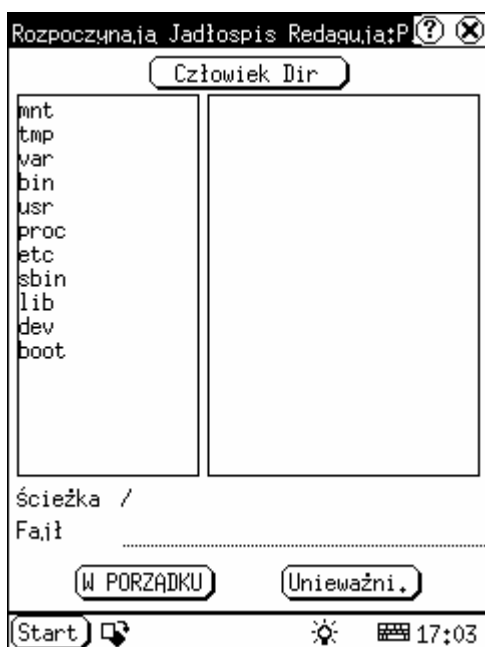


Fig.38

- 1) W Kontrolowanym połączeniu Tablicy rozdzielczej, trzaskać (trzask) 'Możność (siła; dostarczać energii elektrycznej) ' ikona otwierają Zarządzającego Możliwości (siła) połączenia.
- 2) Trzaskają guzik do prawo (prawy; naprawo od) 'czas Rezerwy ', i dobierać (wybór; doborowy) czas albo 'Nikt ' w podnoszą listę.
- 3) Trzaskać (trzask) [W PORZĄDKU] guzik ratować umieszczanie i bliski (obok) Zarządzający Możliwości (siła) połączenia.

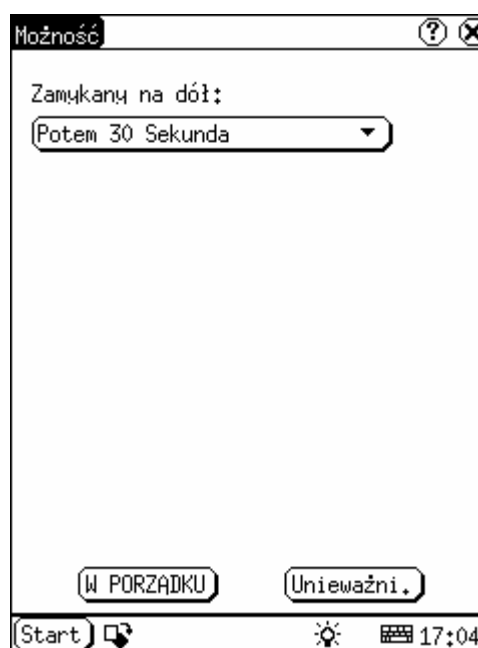


Fig.39

Użytkownik Zegar może umieszczać czas i strefę czasu systemu.

Dostarczają energii elektrycznej Kierownictwu

W Zarządzającym Możliwości (siła) połączenia, wy możecie widzieć warunek pamięci (wspomnienie), i umieszczać (umieścić; umieszczony; odkładać; przystępować; przystąpił; odłożył) czas rezerwy. (Widzą Fig.39)



Fig.40

Umieszczany Czas:

1) W Kontrolowanym połączeniu Tablicy rozdzielczej, trzaskać (trzask) 'Zegar (notować czas)' ikona otwierają połączenie Czasu Daty jak wskazano w *Fig.40*.

2) W Dacie/Czas (obliczać) łączyć z komputerem (połączenie), trzaskać (trzask) [Umieszczać (umieścić; umieszczony; komplet; orientacja; odkładać; przystępować; przystąpić; odłożyć) Czas (obliczać)] guzik otwierają Umieszczane połączenie Czasu jak wskazano w Fig.41.

3) Trzaskają charaktery do prawo (prawy; naprawo od) 'Dzień' komplet (orientacja) JESTEM i PO POŁUDNIU, dobierany jed będzie wysuwany na pierwszy plan.

4) Uaktywniają Miękką Klawiaturę, i potem wy możecie umieszczać 'Godziny', 'Minuty' i 'Sekunda' bezpośrednio.

5) Trzaskać (trzask) [W PORZĄDKU] guzik ratować i bliski (obok) Umieszczane połączenie Czasu.

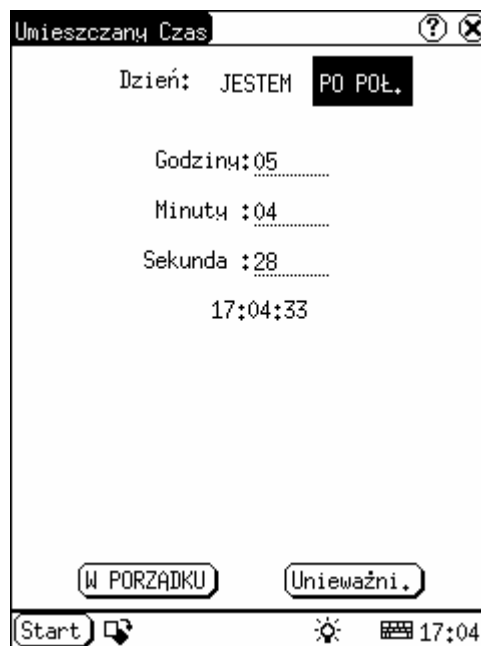


Fig.41

Umieszczana Data:

- 1) W Dacie /Czas (obliczać) połączenie, wy możecie umieszczać datę bezpośrednio.
- 2) Trzaskać (trzask) [←] ikona do lewego miesiąca albo roku dobierają poprzedzający miesiąc albo rok (roczny).
- 3) Trzaskają [→] ikona do prawo (prawy; naprawo od) miesiąca albo roku dobierać (wybór; doborowy) następny miesiąc albo rok (roczny). (Widzą Fig.41)
- 4) Trzaskają datę w aktualnym miesiącu. To będzie wysuwane na pierwszy plan kiedy to jest dobierane.
- 5) Trzaskać (trzask) [Umieszczać (umieścić; umieszczony; komplet; orientacja; odkładać; przystępować; przystąpić; odłożyć) Czas] guzik ratować umieszczanie.
- 6) Trzaskać (trzask) [Opuszczają (porzucać)] guzik do wyjścia.

Umieszczany Czas Strefa (strefowy)

- 1) W Dacie /Czas (obliczać) łączyć z komputerem (połączenie), trzaskać (trzask) [Umieszczać (umieścić; umieszczony; komplet;

orientacja; odkładać; rzystępować; przystąpił; odłożył) Czas strefa] guzik otwierać (otwarty; skłonny) Umieszczana Strefa łączą z komputerem jak wskazano w Fig.42.

- 2) Trzaskać(trzask)Zwijający(zwijanie) Zakazywać (zagrozenie; przeszkadzać) obracać (zmieniać; obrót;zmiana)następny (następnie) numerować strony (strona) listy, i dobierają wasz strefa (strefowy). To będzie wysuwane na pierwszy plan kiedy to jest dobierane. Click [OK] button to save and close the Set Zone interface.



Fig.42

Po dokończeniu całego umieszczania, trzaskać (trzask) [Opuszczać (porzucić; porzucenie pracy; wolny)] guzik w Dacie /Czas (obliczać) łączyć z komputerem (połączenie) do wyjścia i zamykają połączenie.

Kontrast (w przeciwieństwie do; kontrastowy):
To jest dla regulowania (przystosowanie) kontrastu ekranu wyrabiać połączenie czystszy.

- 1) W Kontrolowanym połączeniu Tablicy rozdzielczej, trzaskać (trzask)'Przeciwstawiać (przeciwstawiać; kontrast; w przeciwieństwie do; kontrastowy) ' ikona otwierają Przeciwstawiać (przeciwstawiać; kontrast; w przeciwieństwie do; kontrastowy) połączenie. Widzą Fig.43.
- 2) W Przeciwstawiać (przeciwstawiać; kontrast; w przeciwieństwie do; kontrastowy) połączenie, trzaskają pozycję (stanowisko) wy potrzebujecie (chcieć), i potem wy możecie umieszczać to.

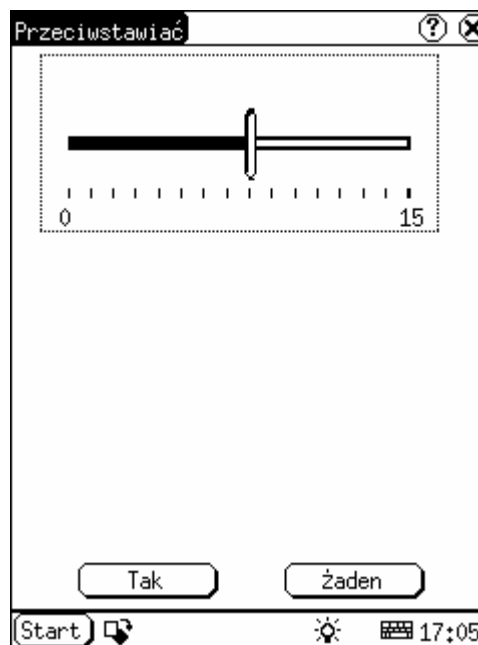


Fig.43

Język:

Wy możecie wyrabiać wybór wśród kilku języków dla wygodnego działania systemu.

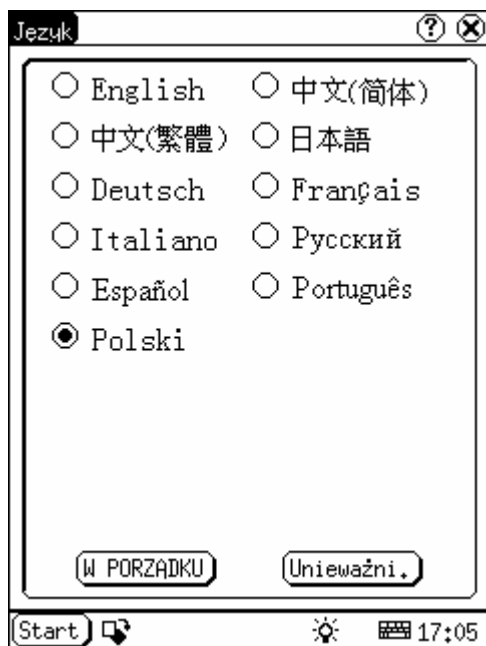


Fig.44

- 1) W Kontrolowanym połączeniu Tablicy rozdzielczej, trzaskać (trzask) 'Język (językowy) ' ikona otwierają Język (językowy) połączenie. Widzą *Fig.44*.
- 2) Dobierać (wybór; doborowy) język wy potrzebujecie (chcieć) żeby używać.
- 3) Trzaskać (trzask) [W PORZĄDKU] guzik potwierdzać wybór i bliski (obok) język (językowy) połączenie i Kontrolowane połączenie Tablicy rozdzielczej.

Zaznaczać (uwaga): Przed dobieraniem język (językowy), jest pewnie opuszczają (porzucać) całe użytki (podanie).

System Informacja (informacyjny; informacja)

Kalibrują ekran Dotknięcia

To jest dla dostania się (otrzymanie) pożądaną dokładności ekranu dotknięcia. Kalibrowanie ekranu dotknięcia może być rozdzielany do dwóch kroków. pierwszy krok jest odkrywać hałas (hałasowy) automatycznie. Jeżeli wy trzaskacie ekran dotknięcia przy tym kroku, hałas

(hałasowy) wartość dotykany (zaatakowany). Po odkryciu hałasu, system będzie przybywać do calibrationkrok (kroczyć). Teraz krzyż (wzajemny) *Wskazywać będzie okazywany.

- 1) Po włączaniu maszyny, następują zakończenia (nachylenie; wiadomość) naciskać gorący klucz. połączenie skali będzie otwierane.
- 2) Trzaskają krzyż (wzajemny) punkt (sprawa) na ekranie dokładnie, i czekają dopóki to zmienia. Potem jed krok (kroczyć) skali jest skończona.
- 3) Po (po tym, jak) skala jest skończony dla całych rogów (kął), system automatycznie będzie zwracać uruchomieniu główny punkt (główny) łączyć z komputerem (połączenie).

Uwaga:

- ♦ **nie trzaska dotknięcie zasłaniają (filmować) przed (zanim) krzyż (wzajemny) punkt (sprawa) zjawia się (wydaje się).**
- ♦ **W kroku skali, jeżeli wy doznajecie niepowodzenia (nie potrafić) trzaskać krzyż (wzajemny) punkt (sprawa) dokładnie, krzyż (wzajemny) punkt (sprawa) będzie okazywany na ekranie znowu i znowu przed (dopóki) skala jest skończona zupełnie.**

Użytkownik Rejestru

użytkownik prawo (prawy; naprawo od) może jest dobrze obronił po (po tym, jak) rejestracja.

- 1) Trzaskać (trzask) [Rozpoczynają] guzik.
- 2) Dobierać (wybór; doborowy) 'Informacja (informacyjny; informacja) 'w podnoszą jadłospis.
- 3) Dobierać (wybór; doborowy) 'Użytkownik ' w podnoszą listę otwierać (otwarty; skłonny) Użytkownik Informacja (informacyjny; informacja) łączyć

- z komputerem (połączenie). (Widzą Fig.45)
- 4) W Użytkowniku Informacja (informacyjny; informacja) połączenie, uaktywniają Miękką Klawiaturę, i wejściowy użytkownik informacja (informacyjny; informacja). (Widzą Fig.46)
- 5) Trzaskać (trzask) [W PORZĄDKU] guzik ratować informacja (informacyjny; informacja) i bliski (obok) Użytkownik Informacja (informacyjny; informacja) łączyć z komputerem (połączenie).

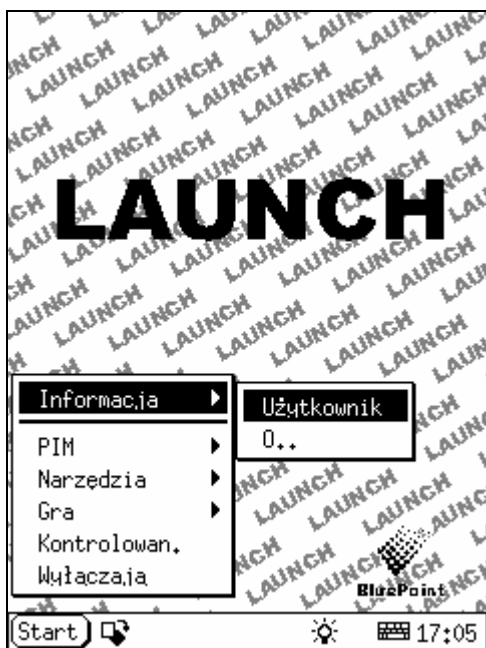


Fig.45

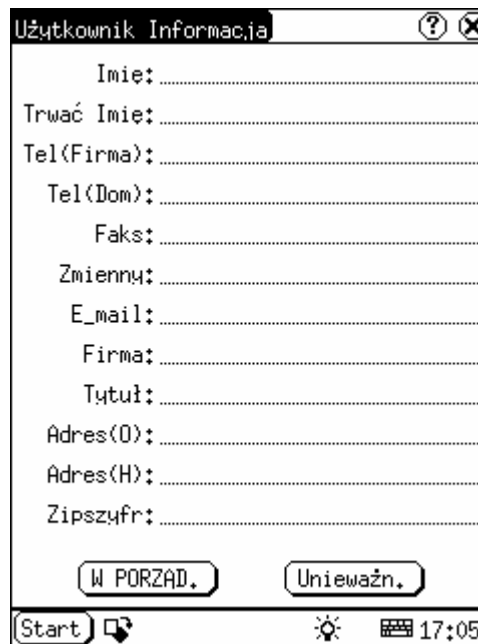


Fig.46

O: W 'Informacja (informacyjny; informacja) ' wymieniać kolejno (lista), trzaskać (trzask) 'O' okazać informację o systemie programu komputerowego i towarze żelaznym, potem trzask [W PORZĄDKU] guzik zamykać to. (Widzą Fig.47)

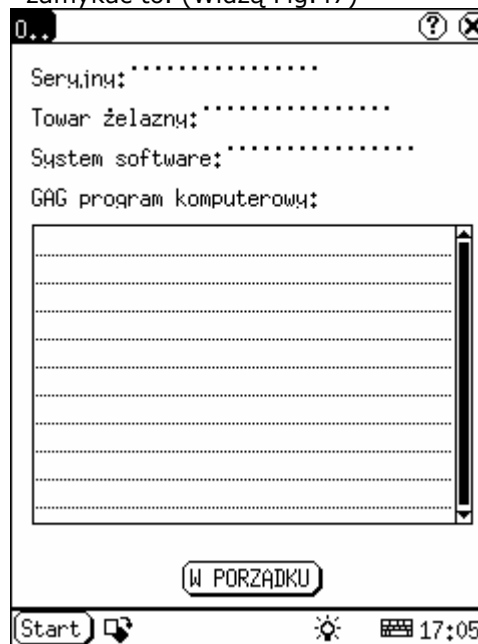


Fig.47

Zamykany Na dół:

Trzaskać (trzask) "Zamykał Na dół " w jadłospisie Początku (start) kiedy wy usiłujecie wyłączać maszynę.

Środek lokomocji Zachowujący (utrzymujący)

Środek lokomocji Rozszyfrowujący Urządzenie

Trzaskać (trzask) [Rozpoczynać (początek; start)] guzik, dobierać (wybór; doborowy) 'Środek lokomocji Zachowujący (utrzymujący) ' w podnoszą jadłospis, i potem trzaskać (trzask) 'Środek lokomocji Rozpoznający ' otwarty Próba (próbny) połączenie.

1 Inna droga (środek) wchodzić Próba (próbny) połączenie: Po (po tym, jak) *CF* karta jest wstawiana i maszyna jest włączana, naciskać (ścisk; prasa; żądać; zmuszać) [Gorący klucz (kluczowy)] wchodzić Próba (próbny) połączenie.

2 Kieruje do "*X431-Smartbox* Wskazówka Działania " dla szczegółowego opisu środka lokomocji rozpoznają.

Odczuwać (poczucie) organ Próbujący i Udający (udawanie)

Trzask Udawania [Rozpoczynać (początek; start)] guzik, dobierać (wybór; doborowy) 'Środek lokomocji Zachowujący (utrzymujący) ' w jadłospisie, i potem trzaskać (trzask) 'odczuwać (poczucie) organ Próbujący i Udający (udawanie) ' otwierają Próba (próbny) połączenie. Kierują do "*X431-Sensorbox* Wskazówka Działania " dla szczegółowego opisu tej funkcji.

Modernizować (udoskonalenie) Rozpoznają Program komputerowy

udoskonalenie Internetu funkcja (funkcjonować) X431 może pozwalając użytkownikowi wygodnie i szybko wyładowują program komputerowy od

naszej sieci (tkanina) dla udoskonalenia. ZACZYNAJĄ (WYPUSZCZAĆ) położony ostateczna wersja programu komputerowego www.x431.com i okazują wiadomość na wiadomościach numerować strony (strona). Użytkownik może używać komputer odwiedzać Web przy wszelkiej części świata. Po (po tym, jak) rejestracja, ostateczna wersja programu komputerowego może być wyładowywany albo sprawił (sprawiony). Potem użytkownik może modernizować jego X-431 przez "unzip "instalujący (instalacja) the software.

Kloc Rejestracji użytkownika na www.x431.com. Widzą Fig.48



Fig.48

Wybór ulubieniec języka w obniżają (burzyć) jadłospis przy niższy prawo (prawy; naprawo od) połączenia wchodzić homepage. Widzą Fig.49.



Fig.49

zarejestrowany użytkownik może robić działanie przez użytkownika wypełnienia imienia (nazwa) i parol, przez naciśnięcie "rejestrować (rejestr) ". Widzą rozdział "Wyładowanie Programu komputerowego " dla szczegółowej procedury. Dla użytkownika kto (który) po prostu (dopiero co) kupił (kupiony) nowy X-431 od ZACZYNAJĄ

(WYPUSZCZAĆ), to jest niezbędne rejestr na homepage przed wyładowaniem i modernizujący (modernizowanie). Trzaskać (trzask) "Rejestrować (rejestr) " w połączeniu w Fig.49 otwierają okno jak wskazano w Fig.50.



Fig.50

Uwaga:
Jenżeli klienci zarejestrowani kupują nowe produkty, najpierw może rejestrować i wypełnić nazwę członka i kod tajny, potem w strefie "Zarządzania członków" i "Zarządzania produktami" zarejestrują dodatkowe nowe produkty. Patrz "zarejestrowanie członka" w następnej sekcji.

Po czytaniu okresów (terminy) służby (serwis), użytkownik może trzaskać "W PORZĄDKU " guzik wchodzić połączenie w Fig.51. Potem zapełniają seryjnego Żadnego. Wymaga wypełnić numer Smartbox, kod tajny i kod detalisty.

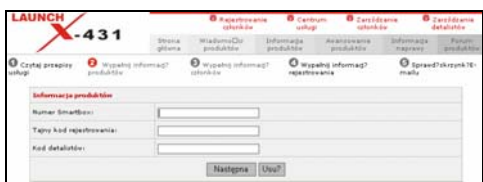


Fig.51

Użytkownik nie może znajdować seryjnego Żadnego. SMARTBOX na produkcie. rejestracja Żadnego. Jest w kopercie dostarczanej z produktem (nie wyjawia liczbę (ilość) do innej osoby). Na ostatniej stronie w wyjaśnieniu maszyny X431 można znaleźć kod

detalisty.

Potem trzaskać (trzask) "Następny (następnie) krok (kroczyć) " wchodzić połączenie w Fig.52.

Uwaga:
Przy sprzedaży produktu detalista będzie wpisać kod tajny w "Zarządzaniu detalistami" na stacji X431 na internecie, co ubezpieczy bezbłędne zarejestrowanie klientów. Jenżeli klienci nie mogą zarejestrować sukcesem, muszą kontaktować z detalistą.



Fig.52

I Jeżeli zapełnianego seryjnego Żadnego. Albo rejestracja Żadnego. Jest nieważny, ekran będzie okazywać wiadomość jak wskazano w Fig.54. Trzaskać (trzask) "W PORZĄDKU " guzik powrót (obróć; zwracać; wracać; odwrotny) do poprzedzającego połączenia uzupełniać poprawną liczbę (ilość).

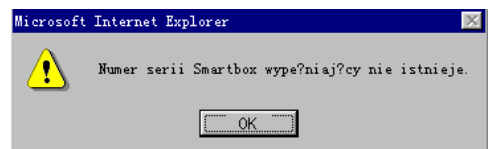


Fig.53

Po (po tym, jak) poprawiać (poprawny) liczby (ilość) są zapełniane, trzaskać (trzask) "Następny (następnie) krok " wchodzić połączenie w Fig.54.

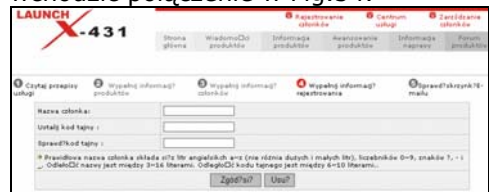


Fig.54

Zapełniają imię (nazwa) użytkownika i parol zgodnie z pobudza na ekranie wchodzić połączenie w Fig.55.



Fig.55

Dotąd, rejestracja jest skończona. Trzaskać (trzask) "rejestrować (rejestr)" wypełniać (przedstawić) dalsze działanie albo trzaskać (trzask) "Bliski (obok) " do wyjścia.

Jenżeli klienci zakupili nowe produkty, nie trzeba naciskać "Zarejestruj" na pierwszej stronie i wejść jak nowy klient, tylko trzeba naciskać "Zarządzanie członków" i wejść, na ekranie pokaże jak na Fig.56.



Fig.56

Potem naciskać "Zarządzania produktów", na ekranie pokaże jak na Fig.57.



Fig.57

Naciskać "Zarządzanie nowych produktów", na ekranie pokaże jak na Fig.58.



Fig.58

Następne rejestrowanie jest podobnie jak rejestrowanie nowych klientów.

Wyładowanie Programu komputerowego

Kiedy użytkownik idzie do "Moje wyładowanie centrum " to jest niezbędne doborowy SMARTBOX Żadnego. Widzą Fig.59. Potem wyładowywać (wyładowanie) albo sprawiają program komputerowy.

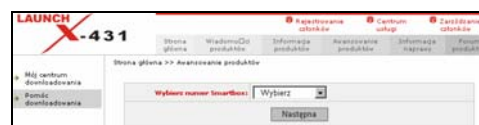


Fig.59

Działanie Wyładowania Programu komputerowego

Kiedy użytkownik wchodzi stronę sieci (tkanina) wyładowania programu komputerowego, ekran będzie pokazywać listę programu komputerowego i różnych wersji dla wyładowania. Widzą Fig.60.

Program	Software	Okresna wersja	Waga pliku do pobrania	Wersja	Język	Download
A	ASIS UPGRADE TOOLS	Reviszion nie ma	10.05	2.2	English	⌵
B	DISPLAY PRODUKTY	Reviszion nie ma	10.05	10.05	Chinese (Simplified)	⌵
1	OROS & BORO2	Reviszion nie ma	10.03	10.03	Chinese (Simplified)	⌵
2	BMW	Reviszion nie ma	10.05	10.06	Chinese (Simplified)	⌵
3	MERCEDES BENZ	Reviszion nie ma	10.05	10.06	Chinese (Simplified)	⌵
4	HONDA	Reviszion nie ma	10.04	10.04	Chinese (Simplified)	⌵

Fig.60

Trzaskają ostateczną wersję otwierając (otwarty; skłonny) wprowadzenie funkcji strony dla ostatecznego programu komputerowego. użytkownik może określać (rozstrzygać) jeżeli on sprawiają ostateczny program komputerowy. Jeżeli program komputerowy co (żeby; który) użytkownik brak (potrzeba; potrzebuje; chce) wyładowanie jest najwyższa wersja dla środka lokomocji, ostateczna wersja będzie oznaczany "Nie gotowy ".

pierwsza pozycja wybierać przy wyładowaniu jest wersją programu komputerowego i języka. Kiedy naciskający (trzaskający; naciśnięcie)

"Wyładowywać (wyładowanie) " ikona albo "Sprawdzenie (sprawdzać; kontrolny; porównywać) " ikona, podnoszą okno będzie zjawiać się (wydawać się) pokazywać szczegółową informację o programie komputerowym (na przykład nowa funkcja, wypróbował (wypróbowany) środek lokomocji, potrzeba towaru żelaznego, i tak dalej.) Widzą Fig.61

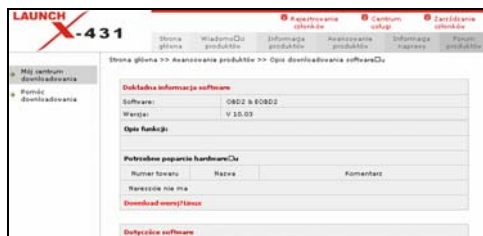


Fig.61

nowa strona będzie zjawiać się (wydawać się) kiedy użytkownik trzasku "Wyładowują " guzik. podnosi okno będzie pokazywać opis dla modernizowania wyładowywanego programu komputerowego. Widzą Fig.62.

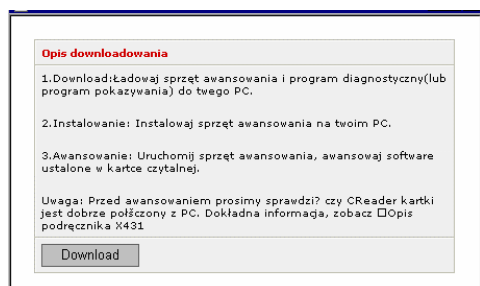


Fig.62

Trzaskać (trzask) "Wyładowywać (wyładowanie) " ikona ratować program komputerowy do komputera użytkownika.

Udoskonalenie Programu komputerowego Przygotowywanie

To jest niezbędne wyładowywać program komputerowy do komputera przed (zanim) modernizują program komputerowy X-431. Potem łączą komputer do CF Karta autor X-431.

udoskonalenie może być zrobione do programu komputerowego w CF Karta tylko przez środki specjalnego udoskonalenia narzędzia. Tak (więc) stronnicy pozycji miał być gotowe:

1. komputer który może być połączony do Internetu.
2. CF Karta autor i CF Karta co (żeby; który) potrzebują być udoskonalany.
3. Łączność (stosunek) Towaru żelaznego

Widzą Fig.63 dla łączności (stosunek) towaru żelaznego.

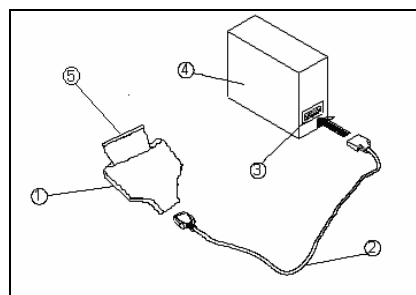


Fig.63

- 1 CF autor skrzynki (kabina) karty
- 2- Modernizować (udoskonalenie) kabel (depesza; depeszować)
- 3-USB Przenoszą 4- Komputer
- 5-CF karta

1. Wstawka CF do CF umieszczają autora.
2. Łączą jed koniec (kończyć; na zakończenie) udoskonalenia kabla (depesza) (2) Do portu CF umieszczają autora (1), i inny koniec (na zakończenie) do USB przenieść (port; portowy) komputera.

Ostrożność na działaniu CF umieszczają autora:

1) Install the driver

Jeżeli to jest pierwszy (najpierw) czas (obliczać) używać CF autor skrzynki (kabina), wy mieliście instalować swojego kierowcę. Dla Win95/98 nie jest zaopatrywany w "ruchoma taca " kierowca, tak (więc) wy mieliście używać CD albo miękką tacę który są kupowane oddzielnie albo dostarczył (dostarczony; otrzymywać dostawę) z CF skrzynka (kabina; umieszczają) autor

instalować kierowcę. Win2000/XP działający (operujący; działanie; operowanie) system zawiera kierowcę, tak (więc) to automatycznie może instalować kierowcę CF autor skrzynki (kabina).


Jenżeli używasz tego CF-CReader X431 pierwszy raz i system jest Windows 98 'jest potrzebny zainstalować driver-program w komputerze PC z płyty kompaktowej lub dyskietki CReader' u kupionego.

Jenżeli w komputerze zainstalowany system jest Windows Me/2000/XP, Mac OS 9.x/Mac OS X albo Linux 2.4.x, te systemy mają swoje odpowiednie driver-programy, nie trzeba zainstalować driver-programu.

Kroki zainstalowania driver-programu na system Windows 98 są następujące:

- a) Uruchomij system Windows 98.
- b) Wkłada płytę kompaktową w CD-ROM.
- c) Łączyć kartkę i CReader z USB komputera, połączeniu system Windows pokazuje "dodawaj nowy hardware", naciskać "Następnie" i dalej zainstalować.
- d) Proszę otworzyć odpowiednią branżę dokumentów w CD-ROM, znaleźć i naciskać ikonę "Setup".
- e) Proszę otworzyć odpowiednią branżę dokumentów w CD-ROM, znaleźć i naciskać ikonę "Setup". Potem system przygotowuje pracę do instalowania, później po wykonaniu pracy przygotowania, na ekranie pokazuje stronę instalowania, naciskaj "Next" i instalować.
- f) Po skończeniu instalowania, na ekranie pokazuje informację pomocniczą, naciskaj "Finish" można skończyć i odejść program instalowania.

Kiedy CF autor skrzynki (kabina) jest zainstalowany pomyślnie, ikona punktu (sprawa) będzie zjawiać się (wydawać się) w "System " skrzynka (kabina; umieszczając) Windows2000 przy niższy prawo (prawy; naprawo od) róg (ką;


narożny). "ruchoma taca "  ikona będzie dodawany w katalogu "Mój komputer ".

2) Wyciągają *CF* skrzynka (kabina; umieszczając):

CF skrzynka (kabina) nie musi być wyciągany kiedy CF autor skrzynki (kabina) jest używany. Inaczej, dane w CF skrzynka (kabina) będzie zagubiony (zgubiony).

Procedura dla wyciągania CF skrzynka (kabina; umieszczając): Na stole dla pracy Okien, otwierają okno "Mój komputer ". Trzask prawo (prawy; naprawo od) guzik na "Ruchoma taca " podnosić jadłospis. Dobierają "*Ejector* (*J*)" w jadłospisie. Potem wyciągają CF skrzynka (kabina; umieszczając). pisemne dane mogą być zagubione (zgubiony) jeżeli CFskrzynka (kabina) jest wyciągana *Dyskrecyjny . Kiedy wy potrzebujecie (chcieć) żeby używać CF skrzynka (kabina; umieszczając) znowu, kłaść (położyć; położony) to w.

Instalują Udoskonalenie Narzędzia i Robi Modernizować (udoskonalenie)

Kiedy wyładowujący program komputerowy diagnostyka, biorą (przedsiębrać) udoskonalenie narzędzia od Web do tej samej teczki, na przykład "X-431 modernizować (udoskonalenie)". Przy instalacji, otwierają (otwarty; skłonny) "X-431 modernizować (udoskonalenie) " teczka, i podwójny trzaskają ikonę.  Potem instalują udoskonalenie narzędzia zgodnie z pobudza na ekranie.

Kiedy instalacja jest skończona, "X-431 modernizować (udoskonalenie) narzędzie " ikona będzie zjawiać się (wydawać się) na stole dla pracy.

1. Upewniają się co (żeby; który) X-431 CF krzynka (kabina; umieszczając) autor i CF skrzynka (kabina; umieszczając) dobrze są połączone do komputera. Potem podwójny trzaskają X-431 modernizować (udoskonalenie) narzędzie (obrabiać) ikona biec (przesuwać się) program.

program automatycznie będzie sprawdzać wyładowywane udoskonalenie fajtów, włączający program diagnostyka i program pokazu. Widzą Fig.64.

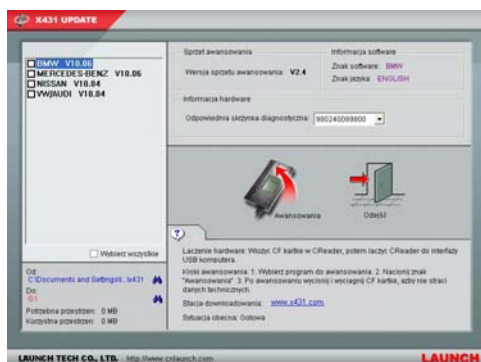


Fig.64

Wybór tryb (moda) dla udoskonalenia w połączeniu w Fig.61, i trzaskać (trzask) "Modernizują " ikona modernizować (udoskonalenie). Kiedy udoskonalenie jest skończone, pobudza będzie zjawiać się (wydawać się) zawiadomiacz szczęśliwe udoskonalenie. Po (po tym, jak) zakończenie udoskonalenia, naciskają "Esc" klucz do wyjścia udoskonalenie narzędzia. Jeżeli wiadomość błędu zjawia się (wydaje się) podczas udoskonalenia, to może być stronnikami okoliczności. Rozwiązują kwestia (problemowy) i próbować (próba; wypróbować) znowu.

- 1) CF autor skrzynki (kabina) nie dobrze jest połączony do komputera, albo swój kierowca nie prawidłowo jest zainstalowany w komputerze.
- 2) Pamięć (wspomnienie) CF skrzynka (kabina) jest niedostateczna.
- 3) Inny powód.

Istotne Zawiadomienie

FAQ

ĆWIERC (KRÓLOWA): Dlaczego może nie JA wejściowe dane po tym, jak uaktywniam Miękką Klawiaturę?

: To może być stronnikami sytuacji.

- 1) pozycja (stanowisko) gdzie punkt (sprawa) kłamię (leży) nie może być zredagowany.
- 2) Wy nie uaktywnił punkt (sprawa) na wprowadzenie (wejściowy) pozycja (stanowisko). Użycie pióro trzaskać część redagować. Kiedy blask punktu (sprawa), wy może wejściowy dane

ĆWIERC (KRÓLOWA): Dlaczego może nie przełączam (machać) od Aktywnego zagrozenia zadania do biegania (przesuwanie się) użytek (podanie; stosowany) łączyć z komputerem (połączenie)?

: Sprawiać przyjemność (proszę) zamykają połączenia związany z użytkiem (podanie), w rodzaju Pomocy albo Szczegół (wyszczególniać).

ĆWIERC (KRÓLOWA): Dlaczego jest ekran bezczynny po (po tym, jak) krzyż (wzajemny) *cursor* zjawia się (wydaje się) na ekranie?

: system kalibruje ekran dotknięcia. To będzie uruchamiać po kalibrowaniu. Żeby poznawać większa ilość (bardziej; więcej), sprawiać przyjemność (proszę) kierują do rozdziału "System Informacja (informacyjny; informacja) a Kalibrują ekran Dotknięcia

ĆWIERC (KRÓLOWA): Dlaczego robi oszczędzane (uratowany) dane znikają?

: To może być stronnikami sytuacji:

- 1) Wasz *CF* karta jest uszkodzona.
- 2) Wy zmieniliście język (językowy) i dane jest związane język (językowy). Wy możecie znajdować dane po przełączaniu plecy (tylny; do tyłu) do poprzedniego języka.

ĆWIERC (KRÓLOWA): Dlaczego jest

tam żadnej reakcji albo nieprawidłowy (nieprawidłowo) reakcja kiedy trzaskam z piórem?

: Teraz wy możecie potrzebować kalibrować ekran dotknięcia. Kierują do rozdziału "System Informacja (informacyjny; informacja) a Kalibrują ekran Dotknięcia " dla skali.

ĆWIERC (KRÓLOWA): Co może JA robi kiedy ekran jest pomieszany (wprawiony w zakłopotanie)?

A: Sprawiać przyjemność (proszę) opuszczać (porzucać; porzucenie pracy; wolny) aktualny (prąd) użytek (podanie; stosowany) (łączyć z komputerem (połączenie)), i przesuwał się to znowu. Jeżeli kwestia nie jest rozwiązywana, proszę uruchamiają powtórnie system.

Q: Jak może poznaję jaki użytki (podanie) (łączy z komputerem (połączenie)) JA ma otworzył (otwarty)?

A: Trzask aktywna ikona zagrozenia zadania, potem podnoszą listę będzie okazywać użytki (podanie) (połączenia) wy otworzyliście. *4Q*: Dlaczego może nie działam (operować) aktualny (prąd) połączenie?

1 : To może być stronnikami sytuacji.

- 1) Wasz aktualny (prąd) łączyć z komputerem (połączenie) ma wyjście nielegalnie. W tej sytuacji, Wy nie możecie widzieć imię (nazwa) użytek (podanie; stosowany) (połączenie) w podnoszą listę kiedy wy trzaskacie aktywną ikonę zagrozenia zadania.
- 2) system jest zajęty, sprawiać przyjemność (proszę) czekają czekają, albo trzaskają aktywną ikonę zagrozenia zadania przełączać (przełącznik; machać) do innego użytek (podanie; stosowany) (połączenie).

ĆWIERC (KRÓLOWA): Dlaczego robi system pobudzać (szybki; szybko) co (żeby; który) '*CF*' karta nie jest znajdowana ' kiedy to jest rozpoczynane?

: Wasz CF karta jest wstawiana nieprawidłowo albo to jest uszkodzone.